

# Dell OptiPlex 3011 AIO

## Brugervejledning

Forordningsmodel: W07B  
Forordningstype: W07B001



# Bemærk, Forsigtig, og Advarsel



**BEMÆRK:** BEMÆRK: angiver vigtige oplysninger om, hvordan du bruger computeren optimalt.



**FORSIGTIG:** FORSIGTIG angiver enten en mulig beskadigelse af hardware eller tab af data og oplyser dig om, hvordan du kan undgå dette problem.



**ADVARSEL:** ADVARSEL angiver risiko for tingskade, legemsbeskadigelse eller død.

© 2013 Dell Inc. Alle rettigheder forbeholdes.

Varemærker i denne tekst: Dell™, DELL-logoet, Dell Precision™, Precision ON™, ExpressCharge™, Latitude™, Latitude ON™, OptiPlex™, Venue™, Vostro™ og Wi-Fi Catcher™ er varemærker, der er ejet af Dell Inc. Intel®, Pentium®, Xeon®, Core™, Atom™, Centrino® og Celeron® er registrerede varemærker eller varemærker, der er ejet af Intel Corporation i USA og andre lande. AMD® er et registreret varemærke og AMD Opteron™, AMD Phenom™, AMD Sempron™, AMD Athlon™, ATI Radeon™ og ATI FirePro™ er varemærker, der er ejet af Advanced Micro Devices, Inc. Microsoft®, Windows®, MS-DOS®, Windows Vista®, Vista-startknappen og Office Outlook® er enten varemærker eller registrerede varemærker, der er ejet af Microsoft Corporation i USA og/eller andre lande. Blu-ray Disc™ er et varemærke, der er ejet af Blu-ray Disc Association (BDA) og givet i licens til brug på diske og afspillere. Ordmærket Bluetooth® er et registreret varemærke og er ejet af Bluetooth® SIG, Inc. og ethvert brug af sådant mærke af Dell Inc. sker under licens. Wi-Fi® er et registreret varemærke, der er ejet af Wireless Ethernet Compatibility Alliance, Inc.

2013 - 11

Rev. A01

# Indholdsfortegnelse

<b>1 Sådan arbejder du med computeren.....</b>	<b>5</b>
Før du udfører arbejde på computerens indvendige dele.....	5
Anbefalede værktøjer.....	6
Sådan slukker du computeren.....	6
Efter du har udført arbejde på computerens indvendige dele.....	7
Vigtige oplysninger.....	7
<b>2 Sådan fjernes og installeres komponenter.....</b>	<b>9</b>
Systemoversigt.....	9
Set indefra .....	9
Sådan fjernes holderdækslet.....	10
Sådan installeres Holderens dæksel.....	10
Sådan fjernes VESA-standeren.....	10
Sådan installeres VESA-standeren.....	11
Sådan fjernes bagdækslet.....	11
Sådan installeres bagdæksel.....	13
Sådan fjernes det optiske diskdrev.....	13
Sådan installeres det optiske diskdrev.....	14
Sådan fjernes styrekortet.....	14
Sådan installeres master-styrekortet.....	15
Sådan fjernes kort til trådløst lokalnetværk (Wireless Local Area Network – WLAN).....	15
Sådan installeres WLAN-kortet.....	16
Sådan fjernes hukommelsen.....	16
Sådan installeres hukommelsen.....	17
Sådan fjernes bundkortets dæksel.....	17
Sådan installeres bundkortets dæksel.....	18
Sådan fjernes knapcellebatteriet.....	18
Sådan installeres knapcellebatteriet.....	19
Sådan fjernes kølelegemet.....	19
Sådan installeres kølelegemet.....	20
Sådan fjernes systemblæseren.....	20
Sådan installeres systemblæseren.....	20
Sådan fjernes processoren.....	21
Sådan installeres processoren.....	21
Sådan fjernes indtrængningskontakten.....	21
Sådan installeres indtrængningskontakten.....	22
Sådan fjernes højttalerne.....	22
Sådan installeres højttalerne.....	23


Sådan fjernes strømafbyderen.....	23
Sådan installeres strømafbyderen.....	24
Sådan fjernes harddisken.....	24
Sådan installeres harddisken.....	26
Sådan fjernes bundkortet.....	26
Bundkortkomponenter.....	30
Sådan installeres bundkortet.....	31
Sådan fjernes skærmbeslaget.....	31
Sådan installeres skærmbeslaget.....	34
Sådan fjernes kameraet.....	35
Sådan installeres kameraet.....	35
Sådan fjernes den serielle port.....	36
Sådan installeres den serielle port.....	37
<b>3 System Setup (Systeminstallation).....</b>	<b>39</b>
Startrækkefølge.....	39
Navigation Keys.....	39
Indstillinger i System Setup (Systeminstallation).....	40
Updating the BIOS .....	49
System and Setup Password.....	50
Assigning a System Password and Setup Password.....	50
Sådan slettes eller ændres en eksisterende System- og/eller installationsadgangskode.....	51
<b>4 Diagnosticering.....</b>	<b>53</b>
ePSA (Enhanced Pre-Boot System Assessment)-diagnosticering.....	53
<b>5 Fejlfinding på computeren.....</b>	<b>55</b>
Vigtige oplysninger.....	55
Diagnostiske strømindikator-koder.....	55
Bipkoder.....	56
Fejlmeddelelser.....	56
<b>6 Tekniske specifikationer.....</b>	<b>59</b>
<b>7 Contacting Dell.....</b>	<b>65</b>


# Sådan arbejder du med computeren


## Før du udfører arbejde på computerens indvendige dele

Følg nedenstående sikkerhedsretningslinjer for at beskytte computeren mod potentielle skader og af hensyn til din egen sikkerhed. Hvis intet andet er angivet bygger hver fremgangsmåde i dette dokument på følgende forudsætninger:


- Du har læst sikkerhedsoplysningerne, som fulgte med computeren.
- En komponent kan genmonteres eller – hvis købt separat – installeres ved at udføre fjernelsesproceduren i omvendt rækkefølge.


 **ADVARSEL:** Før du udfører arbejde på computerens indvendige dele, skal du læse de sikkerhedsoplysninger, der fulgte med computeren. Du kan finde yderligere oplysninger om best practices for sikkerhed på webstedet Regulatory Compliance på [www.dell.com/regulatory\\_compliance](http://www.dell.com/regulatory_compliance)

 **FORSIGTIG:** Mange reparationer kan kun udføres af en certificeret servicetekniker. Du bør kun udføre fejlfinding og enkle reparationer, hvis de er godkendt i produktdokumentationen eller som er anvist af vores online- eller telefonbaserede service- og supportteam. Skader, der skyldes servicering, der ikke er godkendt af Dell, dækkes ikke af garantien. Læs og følg sikkerhedsinstruktionerne, der blev leveret sammen med produktet.

 **FORSIGTIG:** For at undgå elektrostatisk afladning bør du jorde dig selv ved hjælp af en jordingsrem eller ved jævnligt at røre ved en umalet metaloverflade (f.eks. et stik på computerens bagside).

 **FORSIGTIG:** Komponenter og kort skal behandles forsigtigt. Rør ikke ved kortenes komponenter eller kontaktområder. Hold et kort i kanterne eller i dets metalbeslag. Hold en komponent som f.eks. en processor ved dens kanter og ikke ved dens ben.

 **FORSIGTIG:** Når du frakobler et kabel, skal du tage fat i dets stik eller dets trækflig og ikke i selve kablet. Nogle kabler har stik med låsetappe. Hvis du frakobler et sådant kabel, bør du trykke på låsetappene, før du frakobler kablet. Når du trækker stik fra hinanden, skal du sikre at de flugter for at undgå at bøje stikkets ben. Du bør også sikre dig, at begge stik sidder rigtigt og flugter med hinanden, inden du sætter et kabel i.

 **BEMÆRK:** Computerens og visse komponenters farve kan afvige fra, hvad der vist i dette dokument.

Inden du udfører arbejde på computerens indvendige dele, skal du benytte følgende fremgangsmåde for at forebygge skader på computeren.

1. Sørg for, at arbejdsoverfladen er jævn og ren for at forhindre, at computerdækslet bliver ridset.
2. Sluk computeren (se Sådan slukkes computeren).

 **FORSIGTIG:** Frakobl, for at frakoble et netværkskabel, først kablet fra computeren, og frakobl det derefter fra netværksenheden.

3. Frakobl alle netværkskabler fra computeren.
4. Tag stikkene til computeren og alle tilsluttede enheder ud af stikkontakterne.
5. Tryk på og hold tænd/sluk-knappen nede, mens computeren er taget ud af stikkontakten, for at jordforbinde bundkortet.
6. Fjern dækslet.

△ **FORSIGTIG:** Inden du rører ved noget inde i computeren, skal du jorde dig selv ved at røre en umalet metaloverflade som f.eks. metallet på bagsiden af computeren. Fjern statisk elektricitet, som kan beskadige de interne komponenter, ved røre ved en umalet overflade løbende under arbejdet.

## Anbefalede værktøjer

Procedurerne i dette dokument kræver eventuelt følgende værktøj:

- Lille, almindelig skruetrækker
- En stjerneskrueetrækker
- En lille plastiksyl

## Sådan slukker du computeren


△ **FORSIGTIG:** For at undgå datatab bør du gemme og lukke alle åbne filer og lukke alle åbne programmer, inden du slukker computeren.

1. Sådan lukker du operativsystemet:

– I Windows 8:


\* Sådan anvendes en berøringsaktiveret enhed:

a. Stryk ind fra skærmens højre kant, åbner menuen Amuletter og vælg **Indstillinger**.

b. Vælg  og vælg derefter **Luk computeren**

\* Sådan anvendes en mus:

a. Peg på skærmens øverste hjørne og klik på **Indstillinger**.

b. Klik på  og vælg **Luk computeren**.

– I Windows 7:

1. Klik på **Start** .

2. Klik på **Luk computeren**.

eller

1. Klik på **Start** .

2. Klik derefter på pilen i nederste højre hjørne på **Start**menuen som vist nedenfor, og klik derefter på



**Luk computeren..**

2. Sørg for, at computeren og alle tilsluttede enheder er slukket. Hvis computeren og de tilsluttede enheder ikke blev slukket automatisk, da du lukkede operativsystemet, skal du trykke på tænd/sluk-knappen i 6 sekunder for at slukke dem.

## Efter du har udført arbejde på computerens indvendige dele

Når du har udført eventuelle genmonteringer, skal du sikre dig, at alle eksterne enheder, kort og kabler er tilsluttet, inden du tænder computeren.

1. Genmonter dækslet.



**FORSIGTIG:** For at tilslutte et netværkskabel skal du først sætte det i netværksenheden og derefter sætte det i computeren.

2. Tilslut telefon- eller netværkskabler til computeren.
3. Tilslut computeren og alle tilsluttede enheder til deres stikkontakter.
4. Tænd computeren
5. Bekræft, hvis det er nødvendigt, at computeren fungerer korrekt, ved at køre Dell Diagnostics.

## Vigtige oplysninger



**BEMÆRK:** Undgå berøringsskærmen i støvede, varme eller fugtige omgivelser.



**BEMÆRK:** Pludselige temperaturændringer kan give kondens på glasskærmens inderside, som forsvinder efter en kort tid og påvirker ikke normal brug.



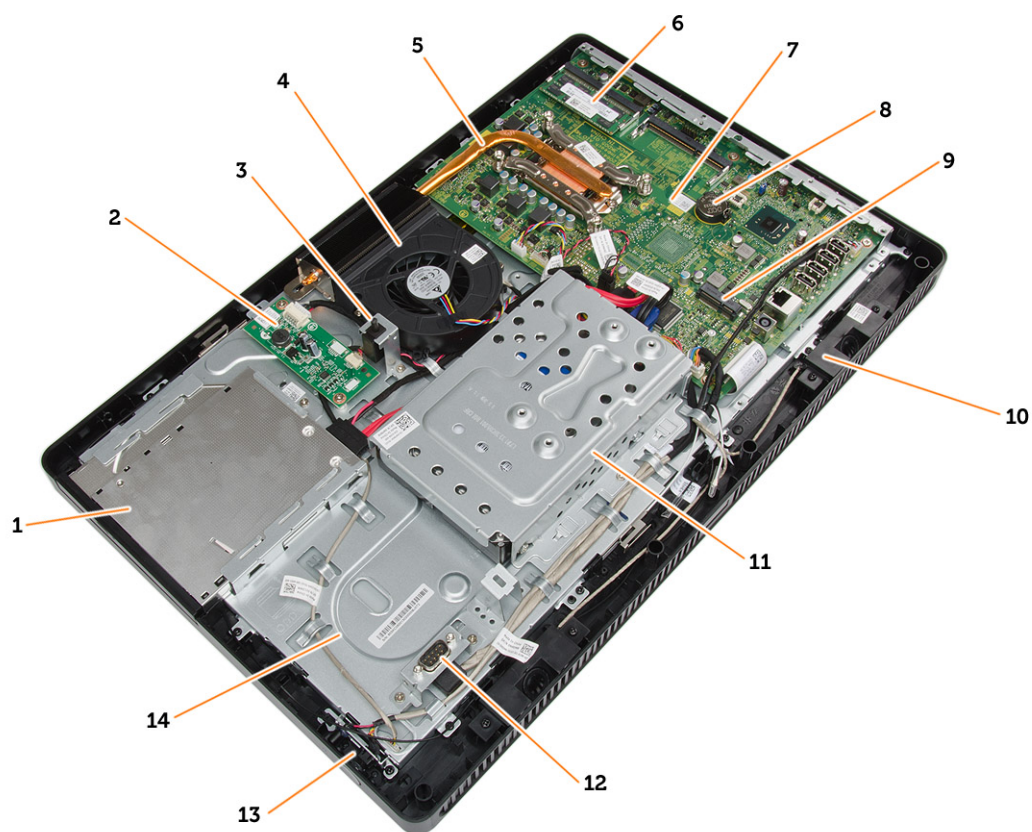
# Sådan fjernes og installeres komponenter

Dette afsnit har detaljerede oplysninger om, hvordan computerens komponenter fjernes eller installeres.

## Systemoversigt

Den følgende figur viser computeren indvendigt efter at bagdækslet er fjernet. Billedforklaringerne viser navnene og layout for komponenterne inde i computeren.

### Set indefra

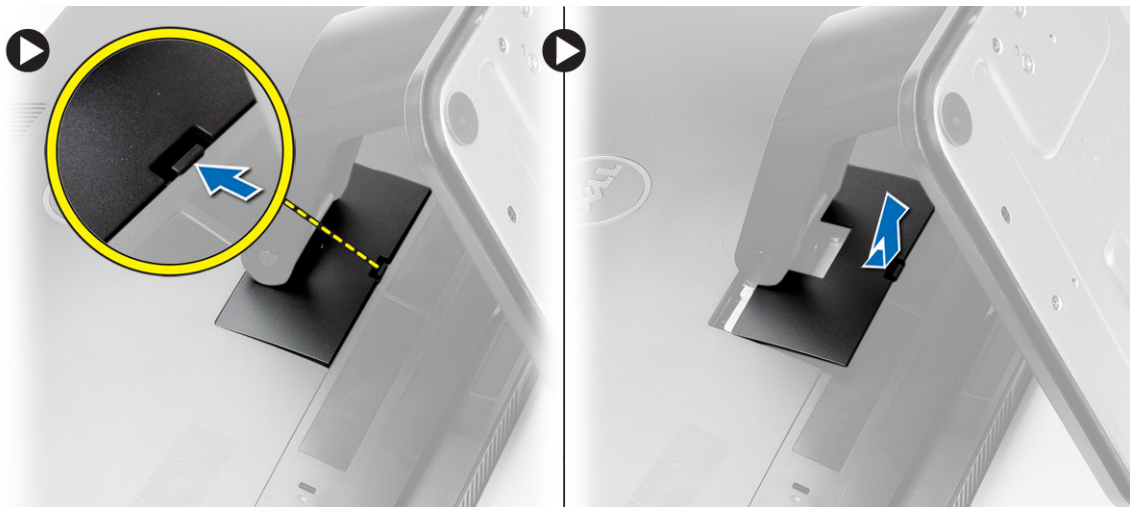


1. optisk disk drev
2. styrekort
3. indtrængningskontakt
4. systemblæser
5. kølelegeme

6. hukommelse
7. bundkort
8. knapcellebatteri
9. højttaler
10. WLAN-kortåbning
11. harddisk
12. kommunikationsport
13. strømfafbryder
14. kabinet

## Sådan fjernes holderdækslet

1. Følg procedurerne i *Før du udfører arbejde på computerens indvendige dele.*
2. Anbring computeren på en flad overflade, skærmsiden nedad.
3. Tryk tappen ind for at frigøre holderdækslet og fjern det fra computeren.



## Sådan installeres Holderens dæksel

1. Skub holderens dæksel ind på plads og tryk for at fastgøre den til computeren.
2. Følg procedurerne i *Efter du har udført arbejde på computerens indvendige dele.*

## Sådan fjernes VESA-standeren

1. Følg procedurerne i *Før du udfører arbejde på computerens indvendige dele.*
2. Fjern holderdækslet.
3. Fjern skrueerne, der fastgør VESA-standeren til computeren og fjern VESA-standeren fra computeren.



## Sådan installeres VESA-standeren

1. Anbring VESA-standeren på computeren.
2. Spænd skruerne for at fastgøre VESA-standeren til computeren.
3. Installer:
  - a) holderdæksel
4. Følg procedurerne i *Efter du har udført arbejde på computerens indvendige dele.*

## Sådan fjernes bagdækslet

1. Følg procedurerne i *Før du udfører arbejde på computerens indvendige dele.*
2. Fjern:
  - a) holderdæksel
  - b) VESA-stander
3. Frigør med en plastiksyl bagdækslet fra computeren.



4. Fjern bagdækslet fra computeren.

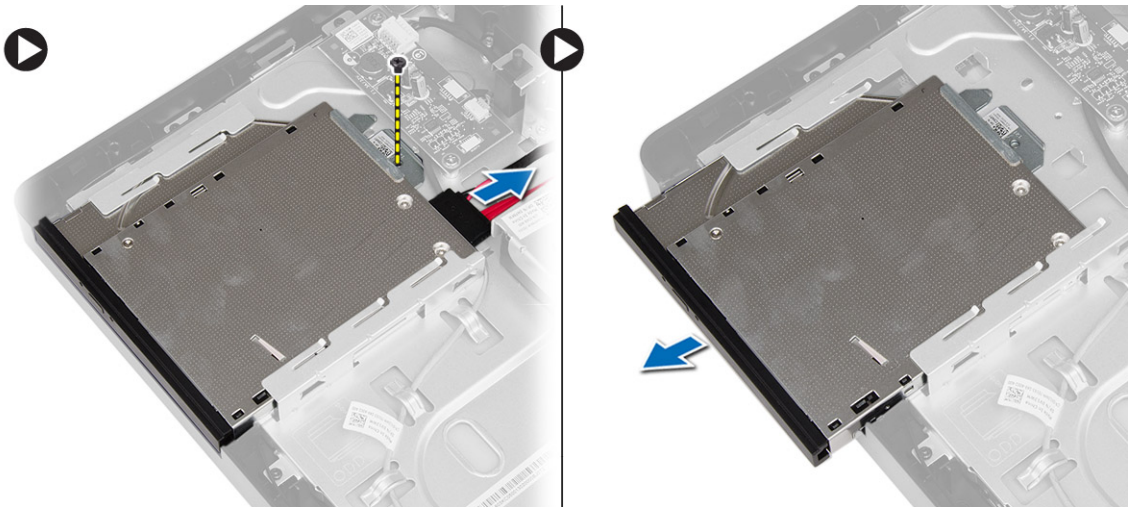


## Sådan installeres bagdæksel

1. Anbring bagdækslet på computeren.
2. Tryk på alle bagdækslets hjørner for at fastgøre det til computeren.
3. Installer:
  - a) VESA-stander
  - b) holderdæksel
4. Følg procedurerne i *Efter du har udført arbejde på computerens indvendige dele.*

## Sådan fjernes det optiske diskdrev

1. Følg procedurerne i *Før du udfører arbejde på computerens indvendige dele.*
2. Fjern:
  - a) holderdæksel
  - b) VESA-stander
  - c) bagdæksel
3. Fjern skruen, der fastgør det optiske diskdrev til computeren og frakobl kablet fra det optiske diskdrev. Skub det optiske drev ud af computeren.



4. Fjern skrueerne, der fastgør beslaget til det optiske diskdrev og fjern det fra det optiske drev.



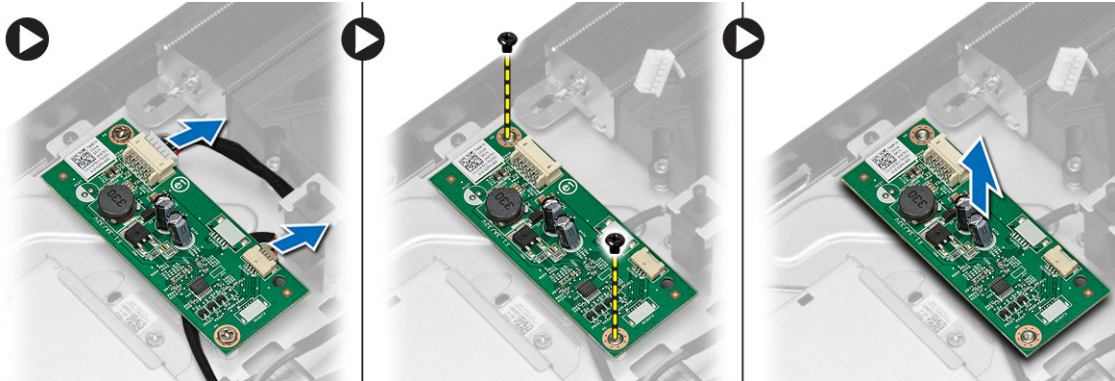
## Sådan installeres det optiske diskdrev

1. Anbring beslaget på det optiske drev og spænd skrueerne for at fastgøre det.
2. Skub det optiske drev til computeren og spænd skruen for at fastgøre det.
3. Tilslut kablerne til kontrolpanelets kort.
4. Installer:
  - a) bagdæksel
  - b) VESA-stander
  - c) holderdæksel
5. Følg procedurerne i *Efter du har udført arbejde på computerens indvendige dele.*

## Sådan fjernes styrekortet

1. Følg procedurerne i *Før du udfører arbejde på computerens indvendige dele.*
2. Fjern:

- a) holderdæksel
  - b) VESA-stander
  - c) bagdæksel
3. Frakobl kablerne fra styrekortet og fjern skruerne, der fastgør styrekortet til computeren. Fjern styrekortet fra computeren.

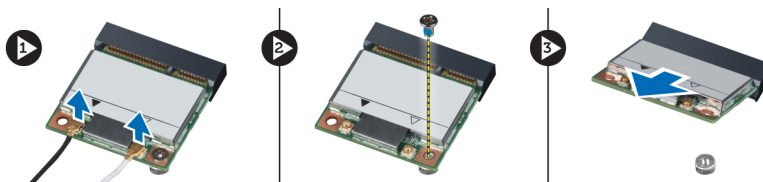


## Sådan installeres master-styrekortet

1. Anbring styrekortet på computeren.
2. Spænd skruerne for at fastgøre styrekortet til computeren.
3. Tilslut kablerne til kontrolpanelets kort.
4. Installer:
  - a) bagdæksel
  - b) VESA-stander
  - c) holderdæksel
5. Følg procedurerne i *Efter du har udført arbejde på computerens indvendige dele.*

## Sådan fjernes kort til trådløst lokalnetværk (Wireless Local Area Network – WLAN)

1. Følg procedurerne i *Før du udfører arbejde på computerens indvendige dele.*
2. Fjern:
  - a) holderdæksel
  - b) VESA-stander
  - c) bagdæksel
  - d) styrekortets dæksel
3. Frakobl antennekablerne fra WLAN-kortet. Fjern skruen, der fastgør WLAN kortet til bundkortet. Løft og fjern WLAN-kortet fra computeren.

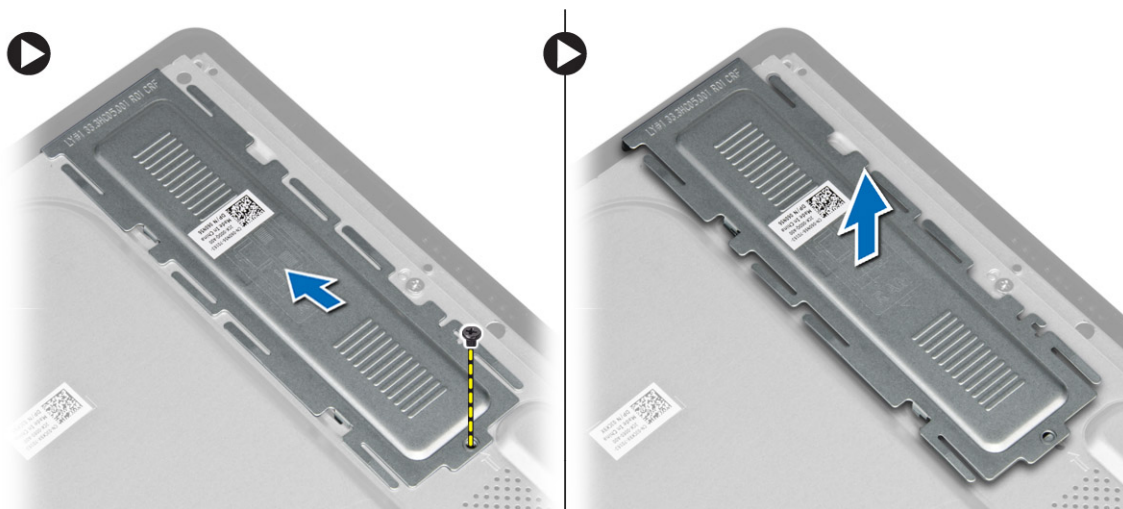


## Sådan installeres WLAN-kortet

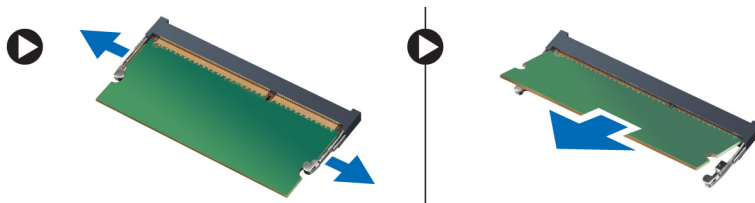
1. Skub WLAN-kortet ind i dets åbninger og spænd skrueene for at fastgøre det til bundkortet.
2. Tilslut antennekablet til WLAN-kortet.
3. Installer:
  - a) bundkortets dæksel
  - b) bagdæksel
  - c) VESA-stander
  - d) holderdæksel
4. Følg procedurerne i *Efter du har udført arbejde på computerens indvendige dele.*

## Sådan fjernes hukommelsen

1. Følg procedurerne i *Før du udfører arbejde på computerens indvendige dele.*
2. Fjern:
  - a) holderdæksel
  - b) VESA-stander
  - c) bagdæksel
3. Fjern skruen, der fastgør hukommelsesholderen til computeren og skub for at frigøre hukommelsesdækslet fra computeren. Fjern hukommelsesdækslet fra computeren.



4. Lirk fastgørelsesklemmerne væk fra hukommelsesmodulet indtil det springer op. Løft og fjern hukommelsesmodulet fra dets stik.

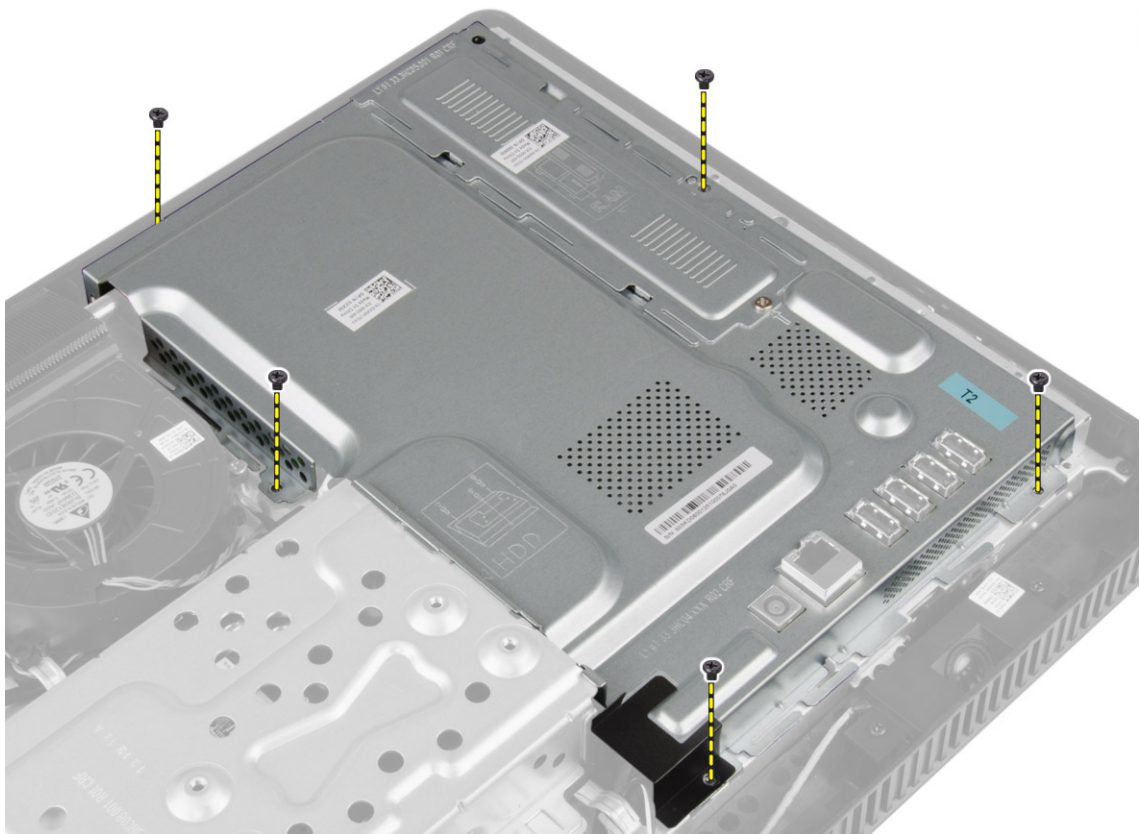


## Sådan installeres hukommelsen

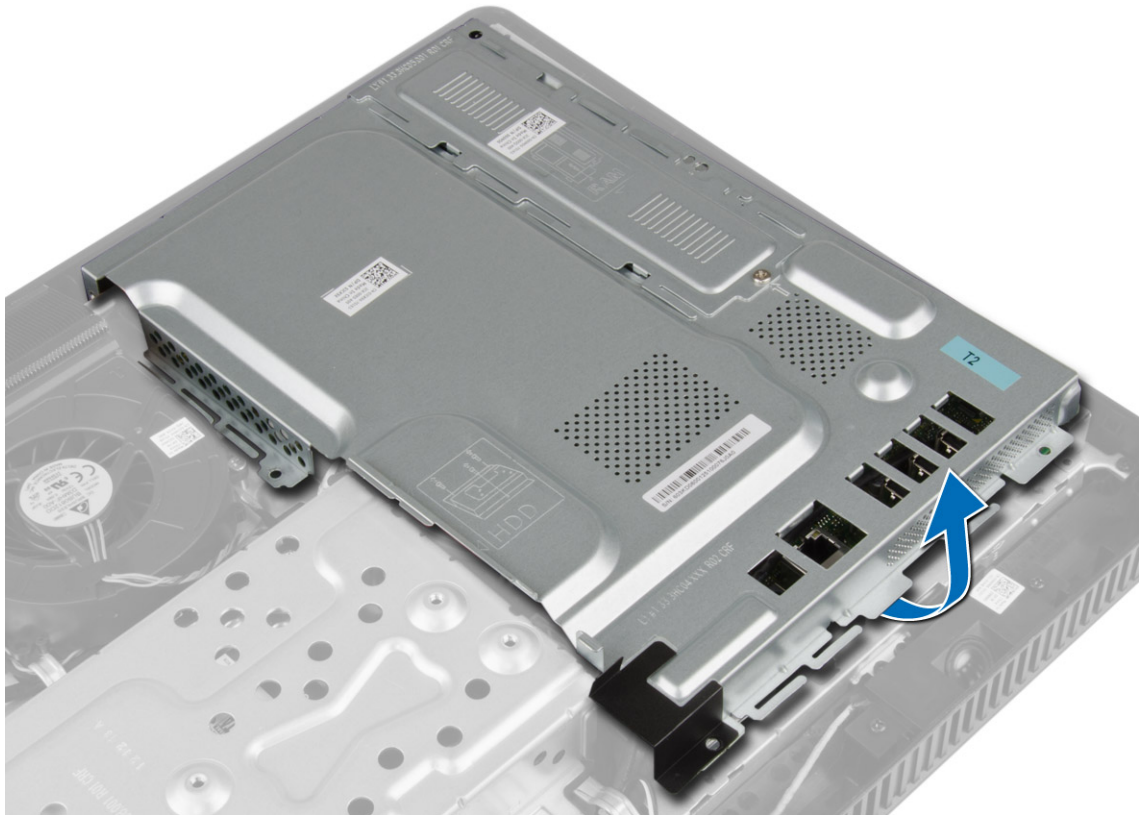
1. Flugt hukommelseskortets hak med bundkortstikkets tap.
2. Tryk hukommelsesmodulet ned indtil frigørelseslåsen springer tilbage for at fastgøre dem.
3. Sæt hukommelsesdækslet tilbage på plads og spænd skruen for at fastgøre det.
4. Installer:
  - a) bagdæksel
  - b) VESA-stander
  - c) holderdæksel
5. Følg procedurerne i *Efter du har udført arbejde på computerens indvendige dele.*

## Sådan fjernes bundkortets dæksel

1. Følg procedurerne i *Før du udfører arbejde på computerens indvendige dele.*
2. Fjern:
  - a) holderdæksel
  - b) VESA-stander
  - c) bagdæksel
3. Fjern skruen, der fastgør bundkortets dæksel til computeren.



4. Løft bundkortets dækslet op for at fjerne det fra computeren.

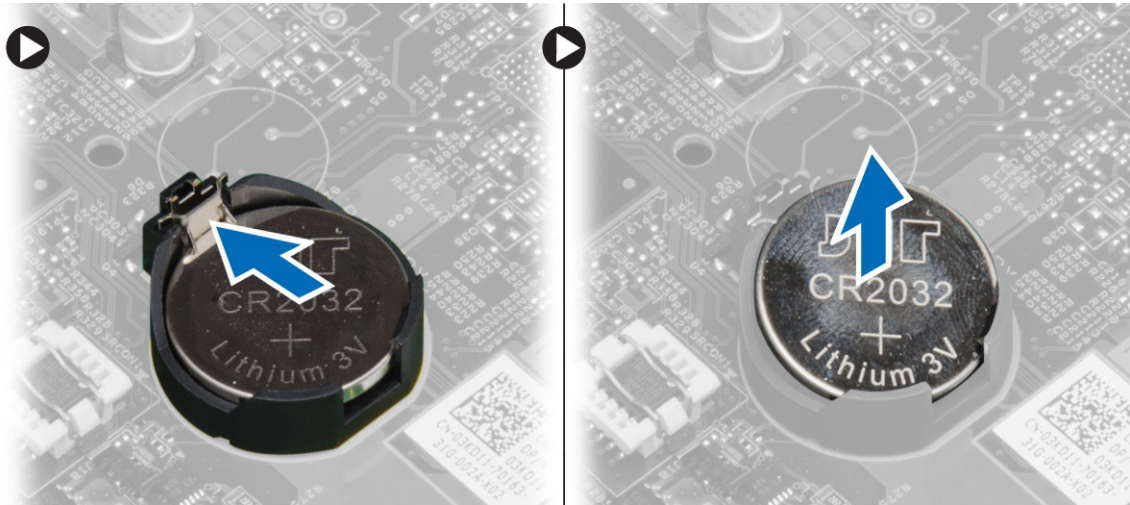


## Sådan installeres bundkortets dæksel

1. Anbring bundkortets dæksel på computeren.
2. Spænd skruerne for at fastgøre bundkortets dæksel til computeren.
3. Installer:
  - a) bagdæksel
  - b) VESA-stander
  - c) holderdæksel
4. Følg procedurerne i *Efter du har udført arbejde på computerens indvendige dele.*

## Sådan fjernes knapcellebatteriet

1. Følg procedurerne i *Før du udfører arbejde på computerens indvendige dele.*
2. Fjern:
  - a) holderdæksel
  - b) VESA-stander
  - c) bagdæksel
  - d) styrekortets dæksel
3. Tryk frigørelseslåsen væk fra batteriet, så batteriet kan springe op fra soklen og løft knapcellebatteriet ud af computeren.

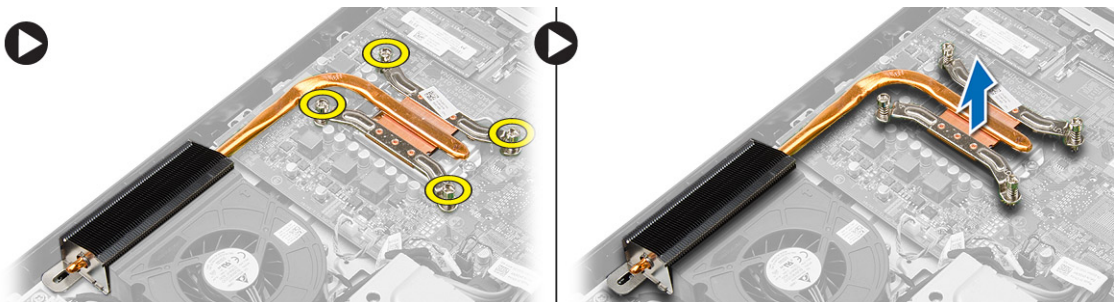


## Sådan installeres knapcellebatteriet

1. Anbring knapcellebatteriet dets stik på bundkortet.
2. Tryk knapcellebatteriet nedad indtil frigørelseslåsen springer tilbage på plads og det sidder fast.
3. Installer:
  - a) bundkortets dæksel
  - b) bagdæksel
  - c) VESA-stander
  - d) holderdæksel
4. Følg procedurerne i *Efter du har udført arbejde på computerens indvendige dele.*

## Sådan fjernes kølelegemet

1. Følg procedurerne i *Før du udfører arbejde på computerens indvendige dele.*
2. Fjern:
  - a) holderdæksel
  - b) VESA-stander
  - c) bagdæksel
  - d) styrekortets dæksel
3. Fjern skruerne, der fastgør kølelegemet til computeren og fjern det fra computeren.

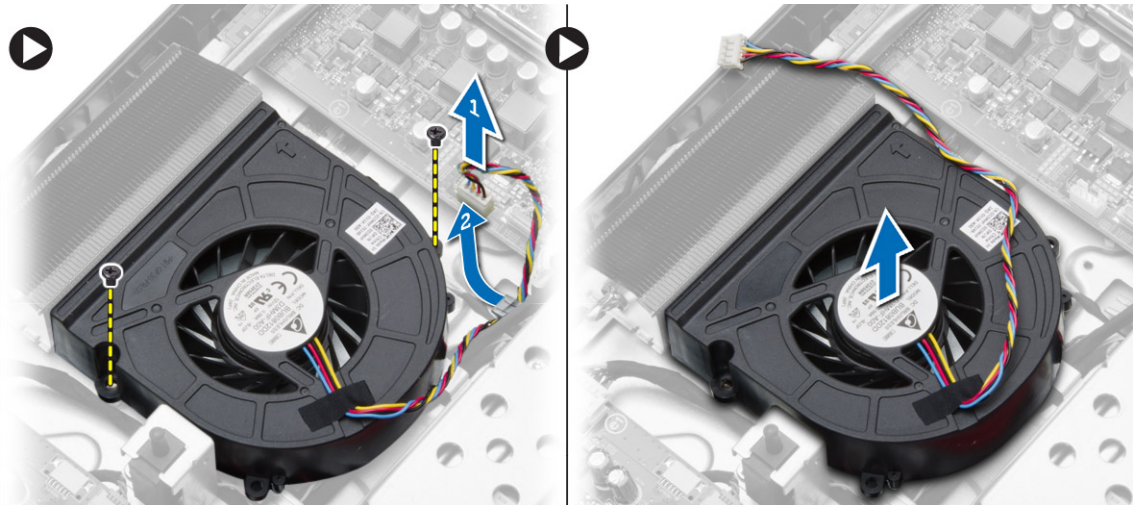


## Sådan installeres kølelegemet

1. Anbring kølelegemet på computeren.
2. Spænd skruerne for at fastgøre kølelegemet til computeren.
3. Installer:
  - a) styrekortets dæksel
  - b) bagdæksel
  - c) VESA-stander
  - d) holderdæksel
4. Følg procedurerne i *Efter du har udført arbejde på computerens indvendige dele.*

## Sådan fjernes systemblæseren

1. Følg procedurerne i *Før du udfører arbejde på computerens indvendige dele.*
2. Fjern:
  - a) holderdæksel
  - b) VESA-stander
  - c) bagdæksel
  - d) styrekortets dæksel
3. Frakobl og frigør systemblæserens kabel fra bundkortet. Fjern skruerne, der fastgør systemblæseren til computeren og fjern den fra computeren.



## Sådan installeres systemblæseren

1. Anbring systemblæseren på computerbunden.
2. Før systemblæserens kabel gennem det tappe på computeren og tilslut kablet til bundkortet.
3. Installer:
  - a) styrekortets dæksel
  - b) bagdæksel
  - c) VESA-stander
  - d) holderdæksel

4. Følg procedurerne i *Efter du har udført arbejde på computerens indvendige dele.*

## Sådan fjernes processoren

1. Følg procedurerne i *Før du udfører arbejde på computerens indvendige dele.*
2. Fjern:
  - a) holderdæksel
  - b) VESA-stander
  - c) bagdæksel
  - d) styrekortets dæksel
  - e) kølelegeme
3. Tryk frigørelsesgrebet ned, og flyt det derefter udad for at frigøre det fra fastholdelseskrogen, der fastgør det. Løft processordækslet og fjern processoren fra dens sokkel

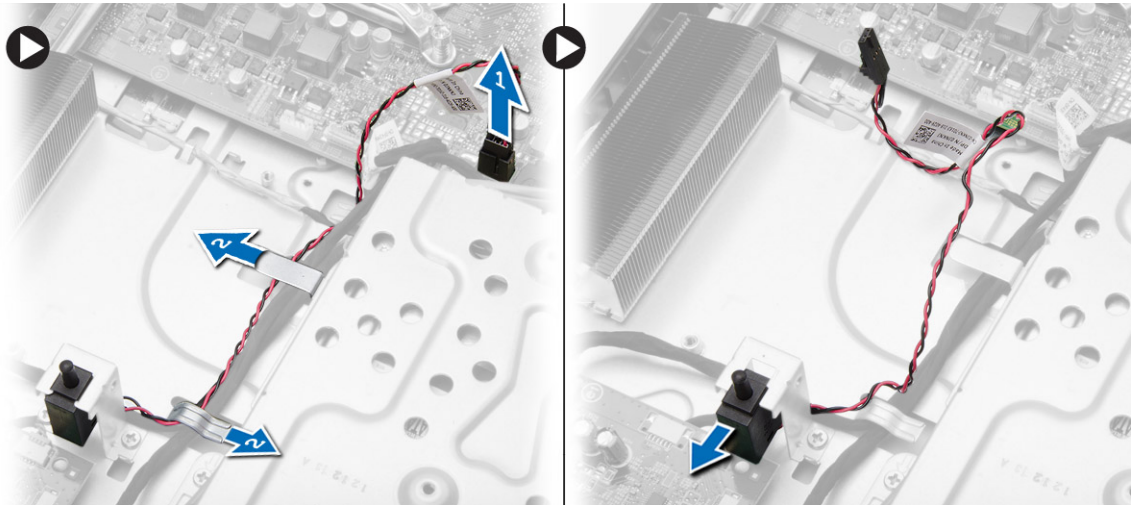


## Sådan installeres processoren

1. Indsæt processoren i processorstikket. Sørg for at processoren er sat korrekt i.
2. Tryk udløsergrebet ned og flyt det indad for at fastgøre det med fastholdelseskrogen.
3. Installer:
  - a) kølelegeme
  - b) styrekortets dæksel
  - c) bagdæksel
  - d) VESA-stander
  - e) holderdæksel
4. Følg procedurerne i *Efter du har udført arbejde på computerens indvendige dele.*

## Sådan fjernes indtrængningskontakten

1. Følg procedurerne i *Før du udfører arbejde på computerens indvendige dele.*
2. Fjern:
  - a) holderdæksel
  - b) VESA-stander
  - c) bagdæksel
  - d) styrekortets dæksel
  - e) systemblæser
3. Frakobl kablet til indtrængningskontakten fra bundkortet og frigør kablet fra dets tap på kabinettet. Skub og fjern indtrængningskontakten fra computeren.

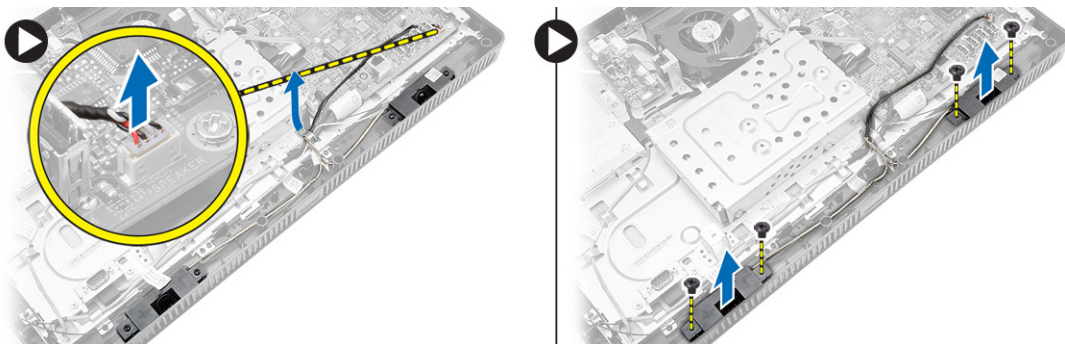


## Sådan installeres indtrængningskontakten

1. Anbring indtrængningskontakten på computeren.
2. Før indtrængningskontaktens kabel gennem tappene på computeren og tilslut kablet til bundkortet.
3. Installer:
  - a) systemblæser
  - b) styrekortets dæksel
  - c) bagdæksel
  - d) VESA-stander
  - e) holderdæksel
4. Følg procedurerne i *Efter du har udført arbejde på computerens indvendige dele.*

## Sådan fjernes højttalerne

1. Følg procedurerne i *Før du udfører arbejde på computerens indvendige dele.*
2. Fjern:
  - a) holderdæksel
  - b) VESA-stander
  - c) bagdæksel
  - d) styrekortets dæksel
3. Frakobl højttalerkablet fra bundkortet. Fjern skruerne, der fastgør højttalerne til computeren og fjern højttalerne fra computeren.

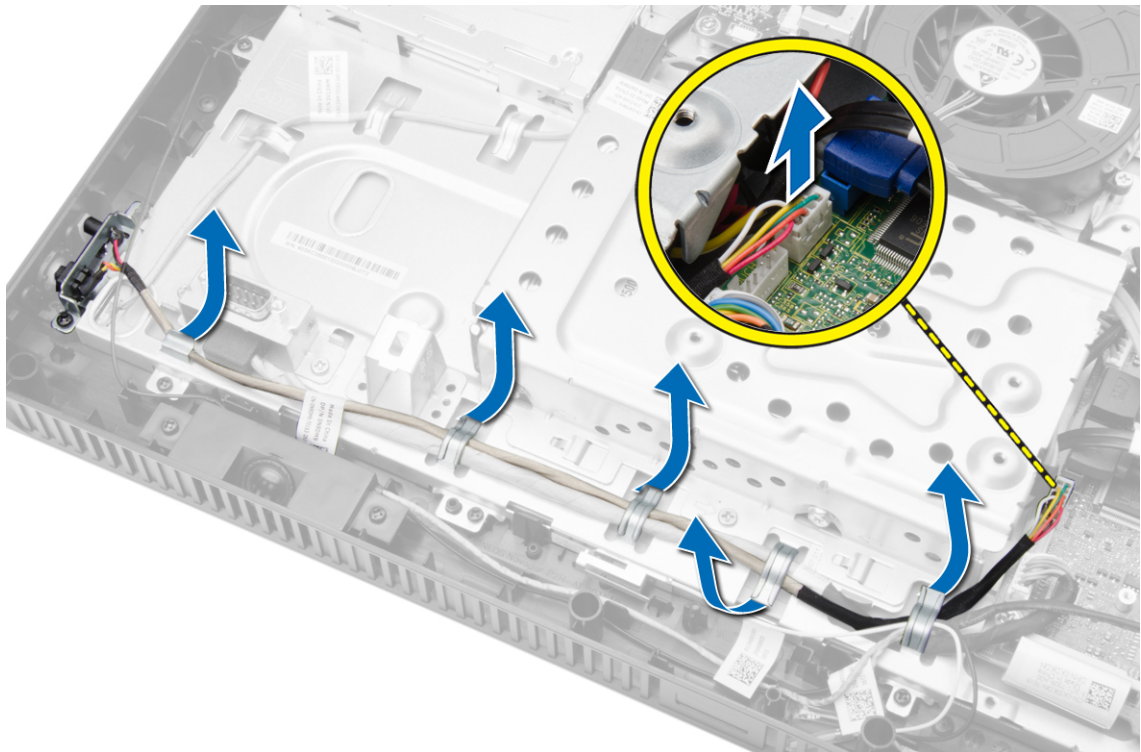


## Sådan installeres højttalerne

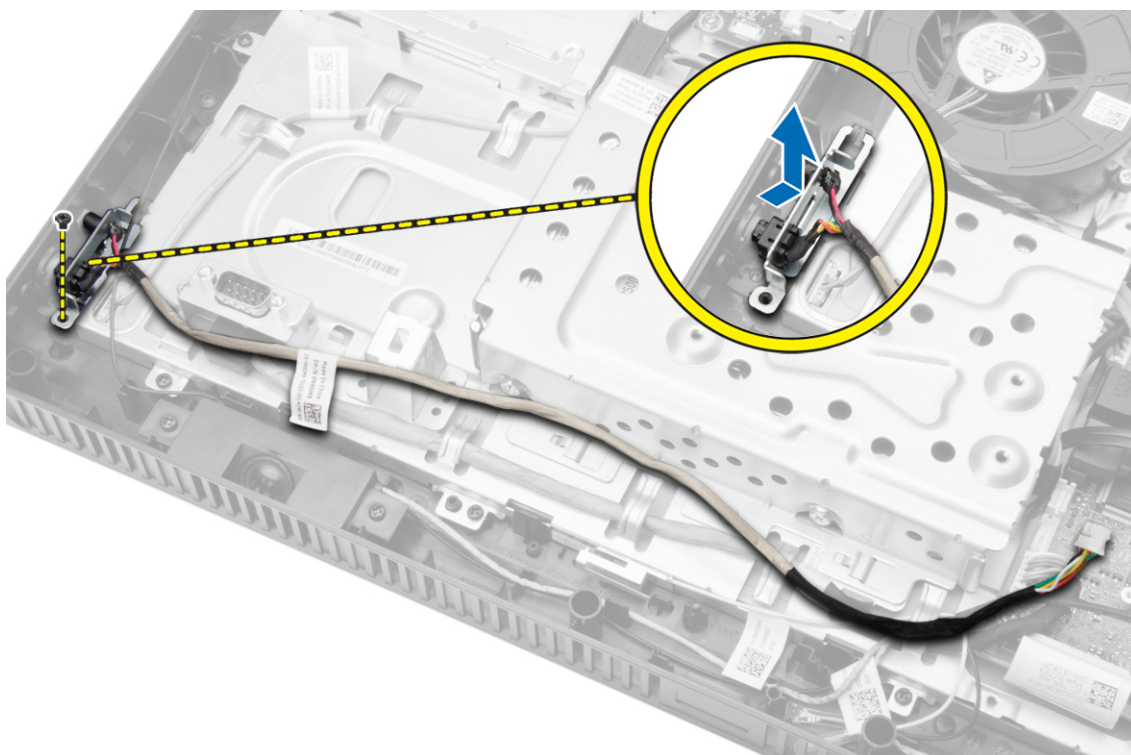
1. Spænd skruerne, der fastgør højttalerne til computeren.
2. Før højttalerkablerne gennem tappene på computeren og tilslut kablet til bundkortet.
3. Installer:
  - a) styrekortets dæksel
  - b) bagdæksel
  - c) VESA-stander
  - d) holderdæksel
4. Følg procedurerne i *Efter du har udført arbejde på computerens indvendige dele.*

## Sådan fjernes strømafbyderen

1. Følg procedurerne i *Før du udfører arbejde på computerens indvendige dele.*
2. Fjern:
  - a) holderdæksel
  - b) VESA-stander
  - c) bagdæksel
  - d) styrekortets dæksel
3. Frakobl tænd/sluk-knappens kabel fra bundkortet. Frigør tænd/sluk-knappens kabel fra kabinettet.



4. Fjern skruen, der fastgør tænd/sluk-knappen til computeren. Frigør og fjern tænd/sluk-knappen fra computeren.

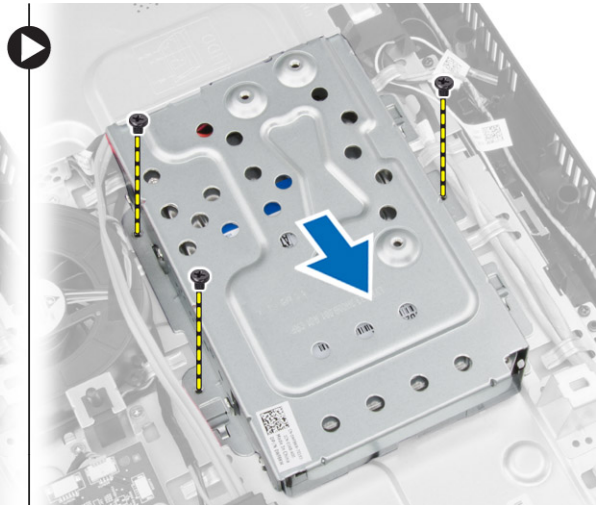
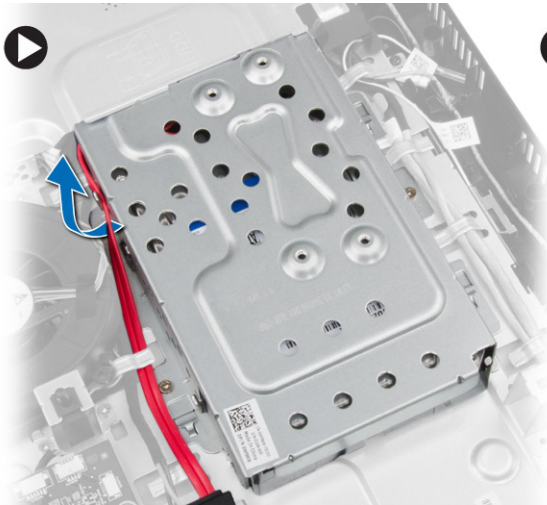


## Sådan installeres strømafbryderen

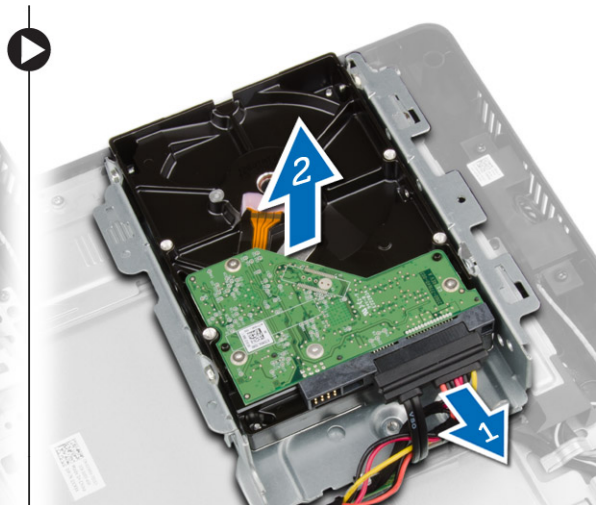
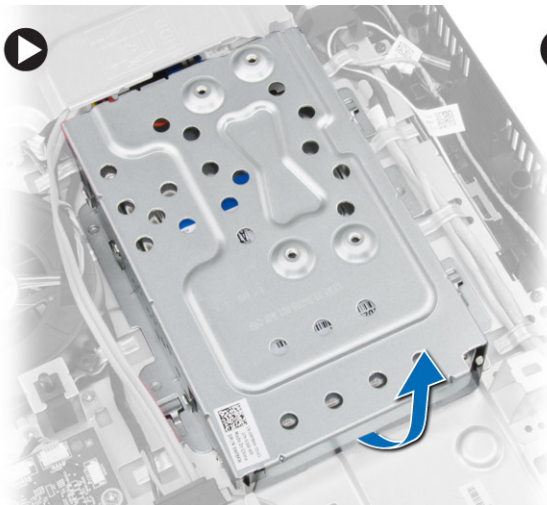
1. Anbring tænd/sluk-knappen i dens åbning og spænd skruen for at fastgøre det til computeren.
2. Før tænd/sluk-knappens kabel gennem tappene på computeren og tilslut tænd/sluk-knappens kabel til bundkortet.
3. Installer:
  - a) styrekortets dæksel
  - b) bagdæksel
  - c) VESA-stander
  - d) holderdæksel
4. Følg procedurerne i *Efter du har udført arbejde på computerens indvendige dele.*

## Sådan fjernes harddisken

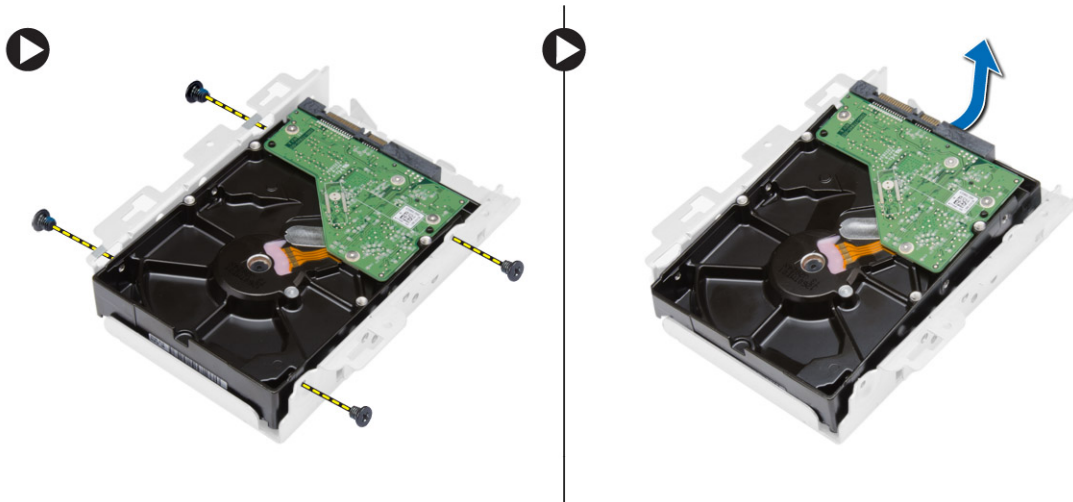
1. Følg procedurerne i *Før du udfører arbejde på computerens indvendige dele.*
2. Fjern:
  - a) holderdæksel
  - b) VESA-stander
  - c) bagdæksel
3. Fjern harddiskens kabel for at komme til harddiskbeslagets skruer. Fjern skruerne og skub harddiskbeslaget for at frigøre det fra kabinettet.



4. Vend og anbring harddisken på harddiskbeslaget for at komme til harddiskens kabel. Frakobl harddiskens kabel fra harddisken.



5. Fjern skrueerne, der fastgør harddiskbeslaget til harddisken og fjern harddisken fra harddiskbeslaget.

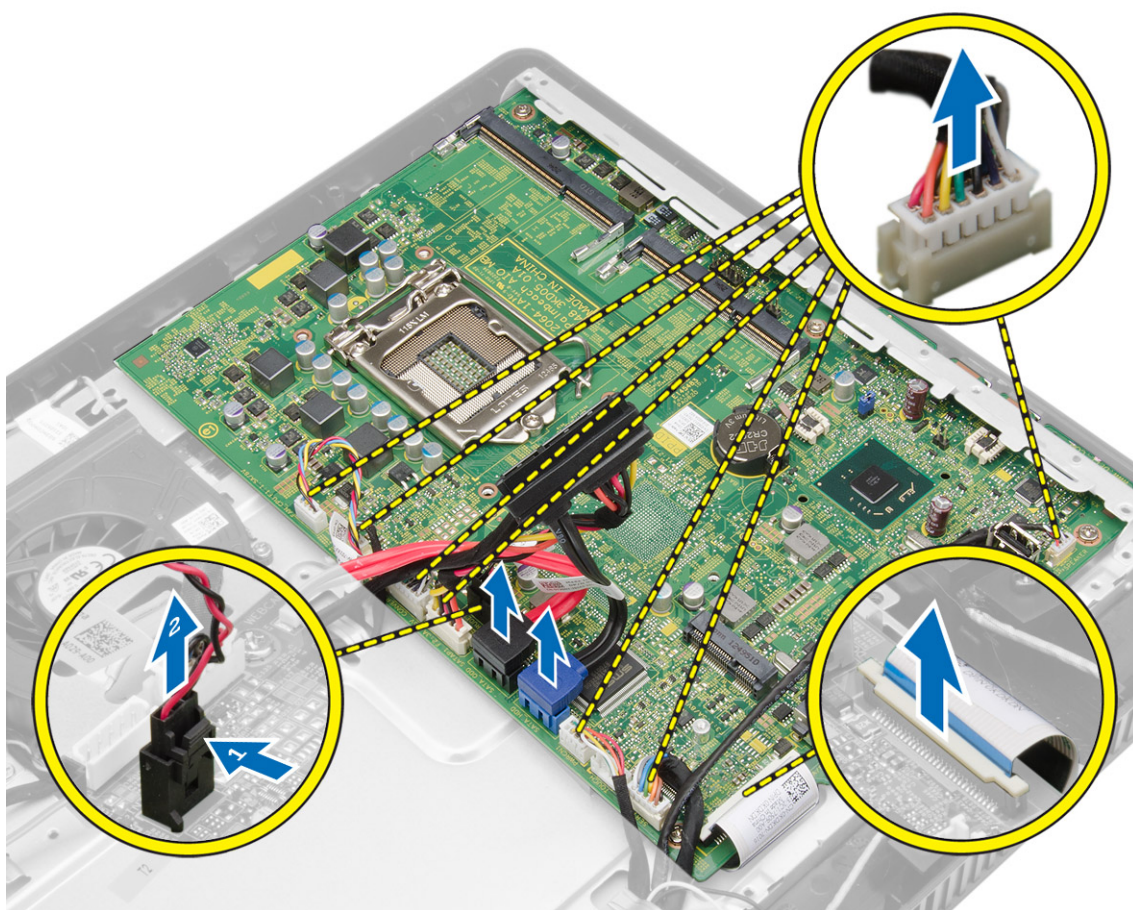


## Sådan installeres harddisken

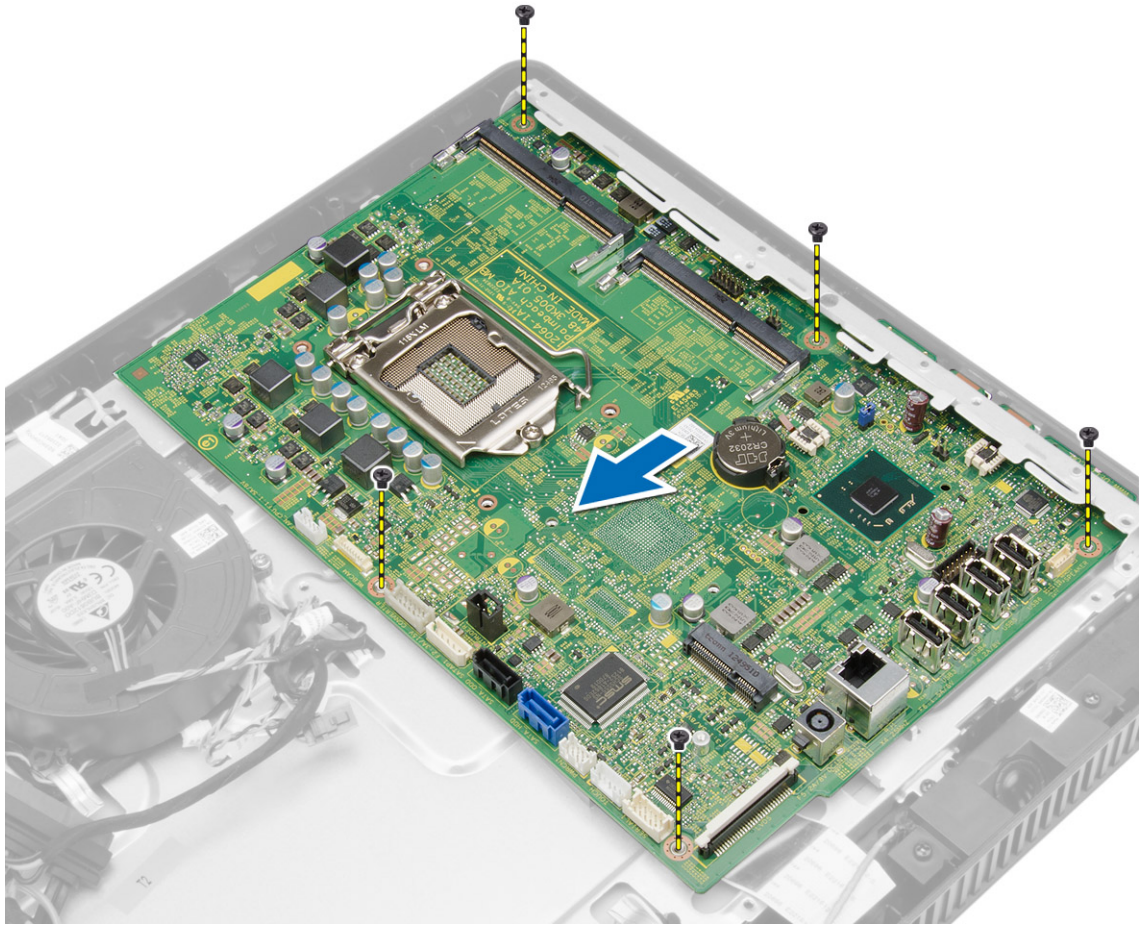
1. Sæt harddisken i beslaget og spænd skruerne for at fastgøre harddisken til beslaget.
2. Tilslut harddiskens kabel til harddisken og sæt harddisken ind i dens åbning på computeren.
3. Spænd skruerne for at fastgøre harddiskbeslaget til computeren.
4. Installer:
  - a) bagdæksel
  - b) VESA-stander
  - c) holderdæksel
5. Følg procedurerne i *Efter du har udført arbejde på computerens indvendige dele.*

## Sådan fjernes bundkortet

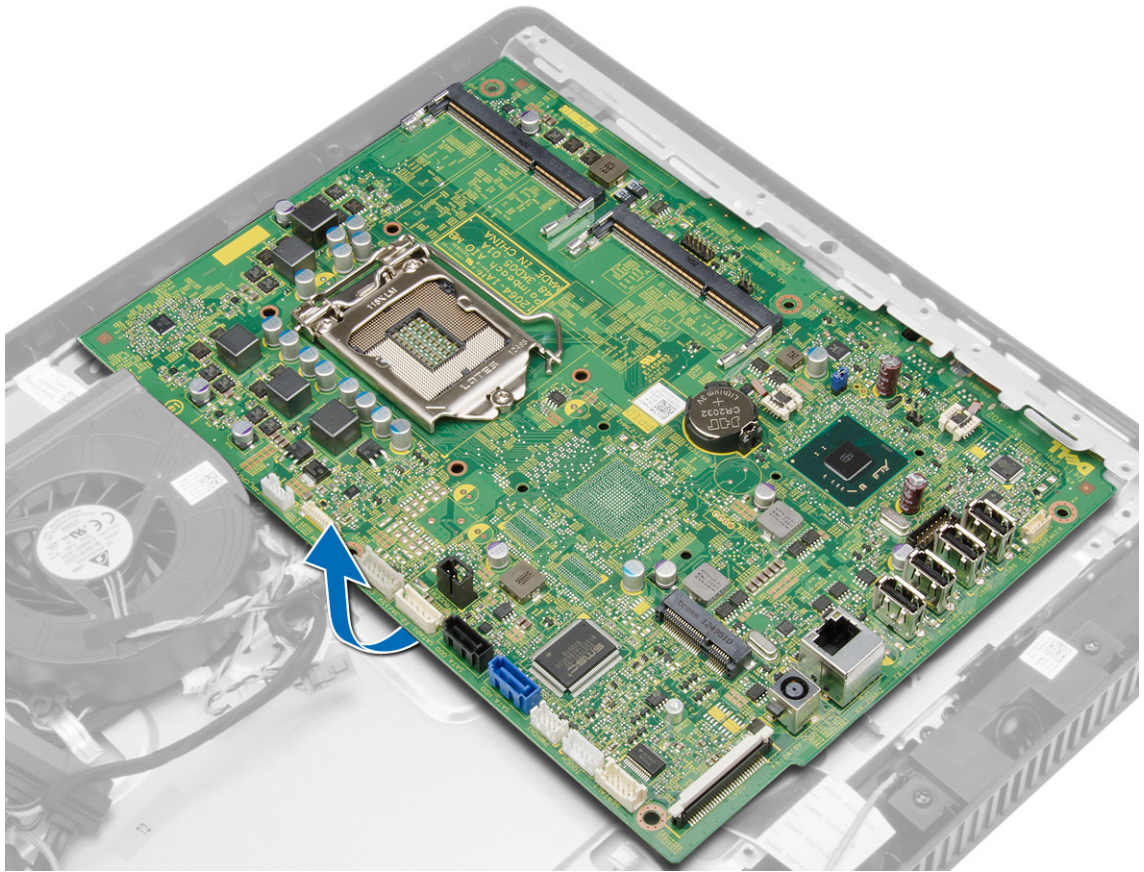
1. Følg procedurerne i *Før du udfører arbejde på computerens indvendige dele.*
2. Fjern:
  - a) holderdæksel
  - b) VESA-stander
  - c) bagdæksel
  - d) styrekortets dæksel
  - e) hukommelse
  - f) WLAN-kort
  - g) kølelegeme
  - h) harddisk
  - i) optisk disk drev
3. Frakobl alle kabler tilsluttet bundkortet.



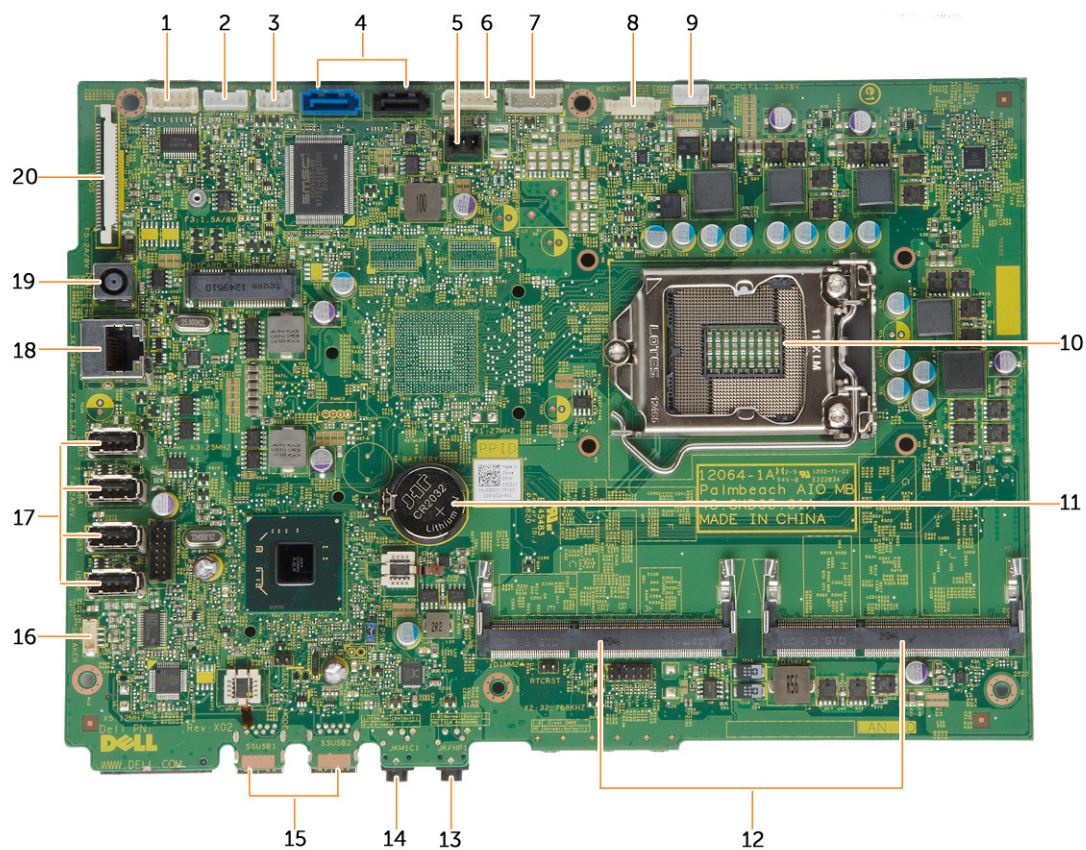
4. Fjern skruerne, der fastgør bundkortet til computerens kabinet og skub bundkortet for at frigøre det fra kabinettet.



5. Løft bundkortet fra den ene side for at fjerne det fra computeren.



# Bundkortkomponenter



Figur 1. Bundkortets komponenter

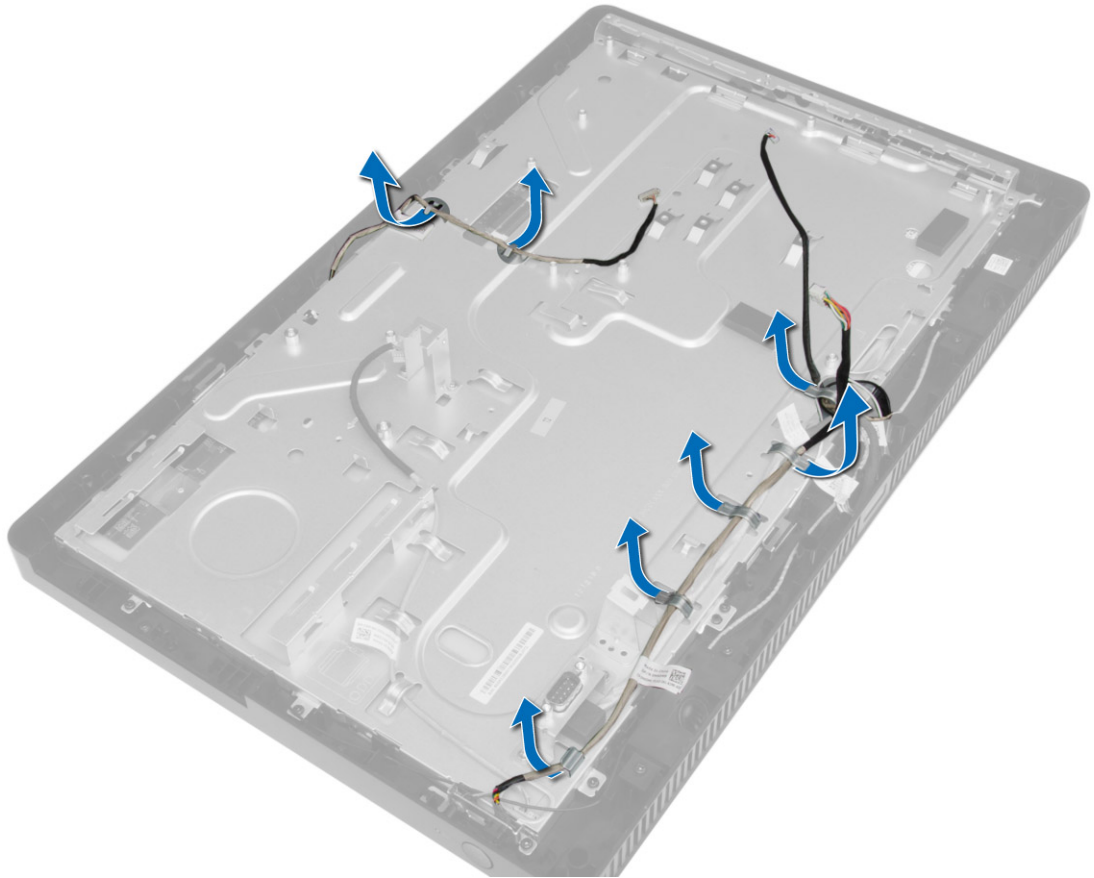
- |                                       |                                    |
|---------------------------------------|------------------------------------|
| 1. seriel portstik                    | 12. SO-DIMM-hukommelses-åbning (2) |
| 2. berøringsskærkortets stik          | 13. hovedtelefonstik               |
| 3. LED-kortstik                       | 14. mikrofonstik                   |
| 4. SATA-stik                          | 15. USB 3.0-stik (2)               |
| 5. indtrængningskontaktens stik       | 16. højttalerstik                  |
| 6. strømstik til harddisk/optisk drev | 17. USB 2.0-stik (4)               |
| 7. konverteringskortets stik          | 18. netværksstik                   |
| 8. kamerastik                         | 19. DC-In-stik                     |
| 9. systemblæserens stik               | 20. LVDS-stik                      |
| 10. CPU-sokkel                        |                                    |
| 11. knapcellebatteri                  |                                    |

## Sådan installeres bundkortet


1. Anbring bundkortet på computerbunden.
2. Spænd skruerne for at fastgøre bundkortet til bundpanelet.
3. Tilslut alle kablerne til bundkortet.
4. Installer:
  - a) optisk disk drev
  - b) harddisk
  - c) kølelegeme
  - d) WLAN-kort
  - e) hukommelse
  - f) styrekortets dæksel
  - g) bagdæksel
  - h) VESA-stander
  - i) holderdæksel
5. Følg procedurerne i *Efter du har udført arbejde på computerens indvendige dele.*

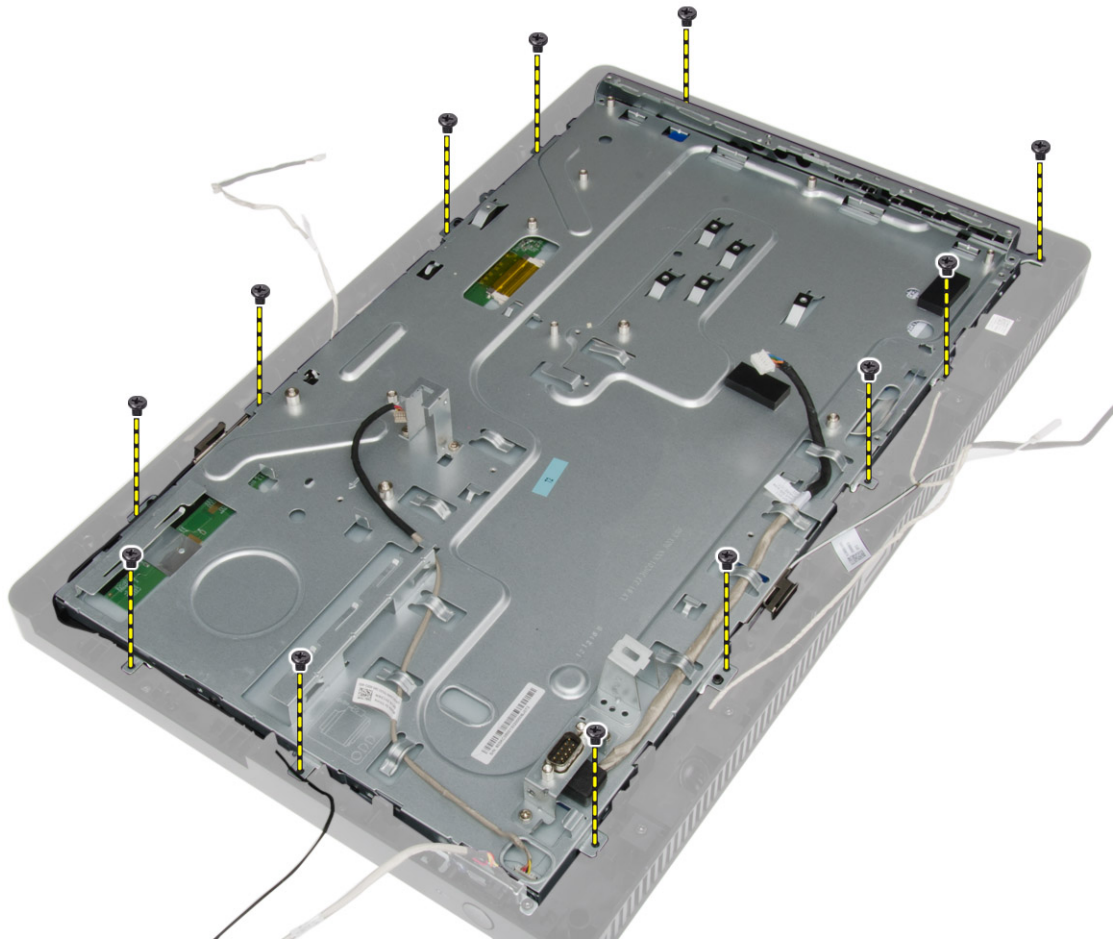
## Sådan fjernes skærmbeslaget

1. Følg procedurerne i *Før du udfører arbejde på computerens indvendige dele.*
2. Fjern:
  - a) holderdæksel
  - b) VESA-stander
  - c) bagdæksel
  - d) styrekortets dæksel
  - e) WLAN-kort
  - f) hukommelse
  - g) kølelegeme
  - h) harddisk
  - i) optisk disk drev
  - j) styrekort
  - k) systemblæser
  - l) indtrængningskontakt
  - m) strømfafbryder
  - n) bundkort
3. Frigør kamerakablet og skærmkablet fra deres tappe på skærmbeslaget.

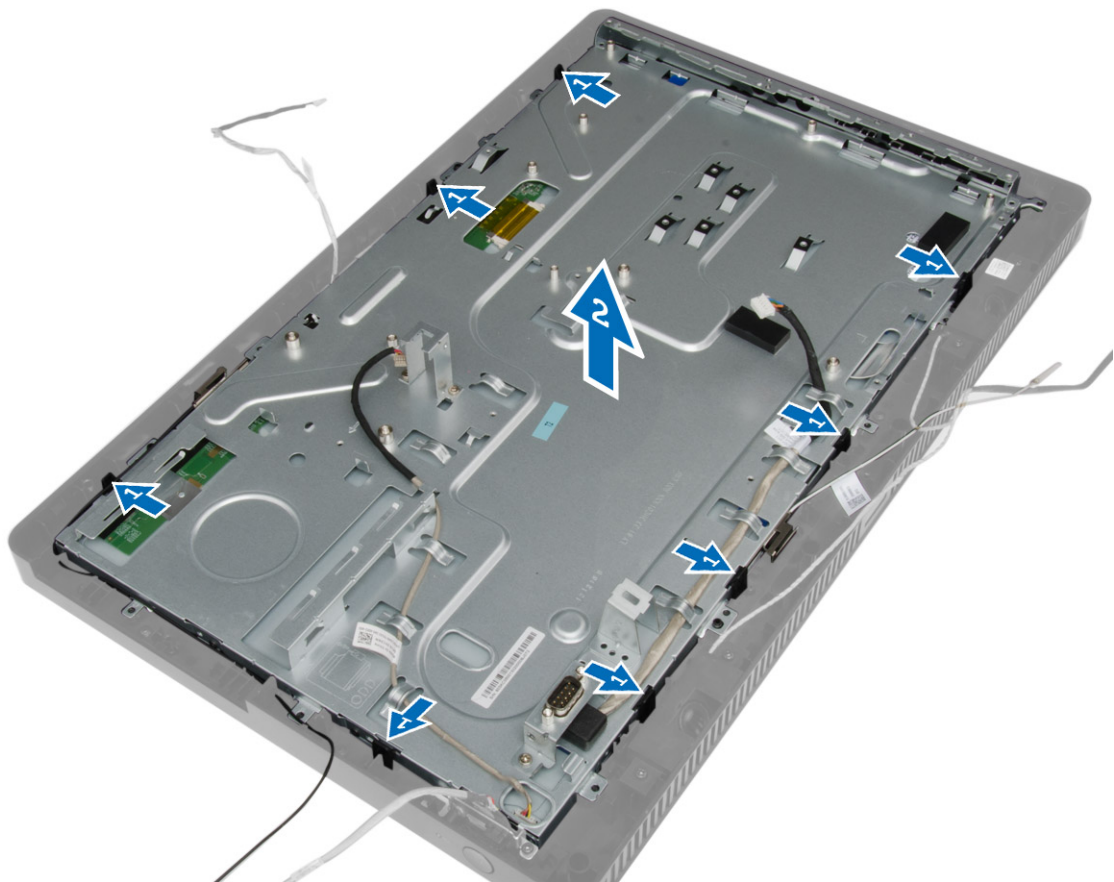


4. Fjern skruerne, der fastgør skærmbeslaget til computeren.

 **BEMÆRK:** Antallet af skruer, der skal fjernes ved berøringskærm er kun 8.



5. Frigør skærmbeslaget fra dets tappe på kabinettet og fjern det fra computeren.



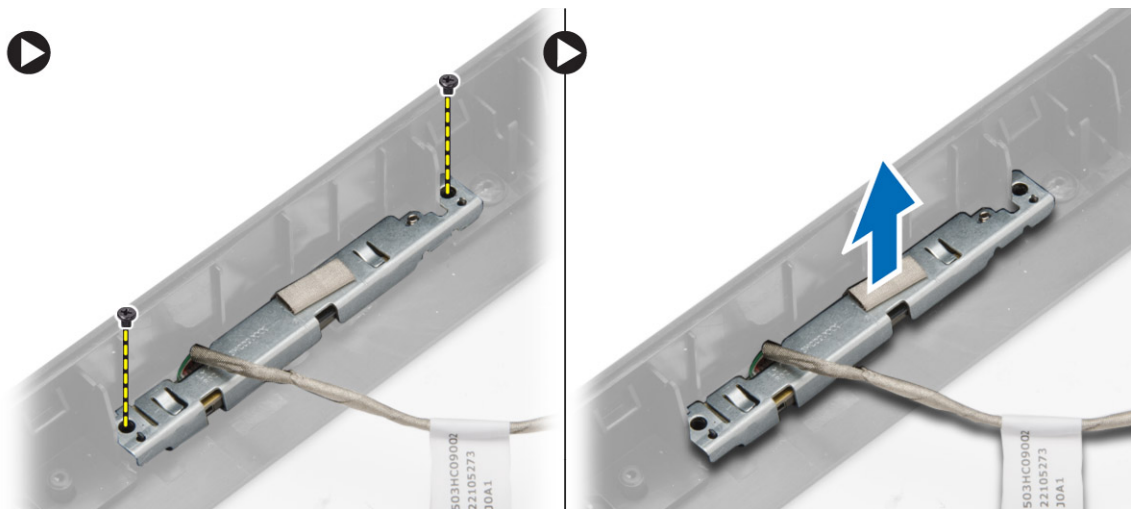
## Sådan installeres skærmbeslaget

1. Sæt skærmbeslaget på computeren.
2. Spænd skruerne for at fastgøre skærmbeslaget til computeren.
3. Før kamerakablet og skærmkablet gennem deres tappe.
4. Installer:
  - a) bundkort
  - b) strømfafbryder
  - c) indtrængningskontakt
  - d) systemblæser
  - e) styrekort
  - f) optisk disk drev
  - g) harddisk
  - h) kølelegeme
  - i) hukommelse
  - j) WLAN-kort
  - k) styrekortets dæksel
  - l) bagdæksel

- m) VESA-stander
  - n) holderdæksel
5. Følg procedurerne i *Efter du har udført arbejde på computerens indvendige dele.*

## Sådan fjernes kameraet

1. Følg procedurerne i *Før du udfører arbejde på computerens indvendige dele.*
2. Fjern:
  - a) holderdæksel
  - b) VESA-stander
  - c) bagdæksel
  - d) styrekortets dæksel
  - e) WLAN-kort
  - f) hukommelse
  - g) kølelegeme
  - h) harddisk
  - i) optisk drev
  - j) styrekort
  - k) systemblæser
  - l) indtrængningskontakt
  - m) strømafbryder
  - n) bundkort
  - o) skærmbeslag
3. Fjern skruerne, der fastgør kameraet til computeren og fjern det fra computeren.



## Sådan installeres kameraet

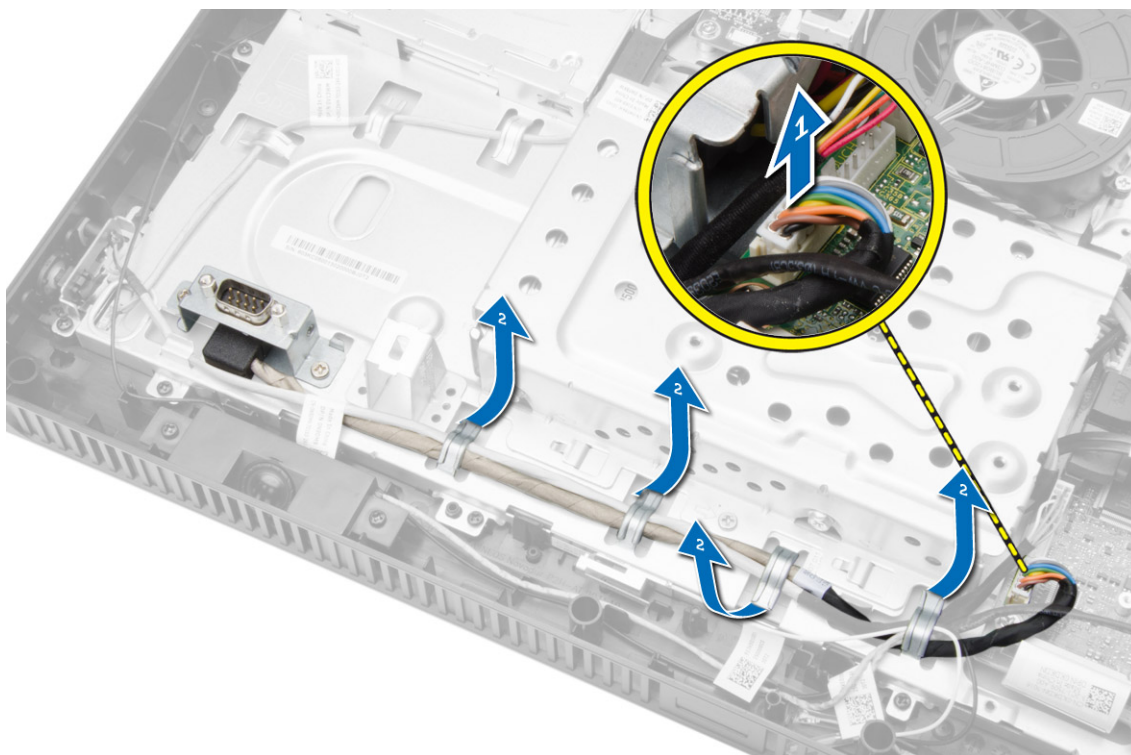
1. Anbring kameraet på computeren.
2. Spænd skruerne for at fastgøre kameraet til computeren.
3. Installer:
  - a) skærmbeslag
  - b) bundkort

- c) strømafbruder
- d) indtrængningskontakt
- e) systemblæser
- f) styrekort
- g) optisk disk drev
- h) harddisk
- i) kølelegeme
- j) hukommelse
- k) WLAN-kort
- l) styrekortets dæksel
- m) bagdæksel
- n) VESA-stander
- o) holderdæksel

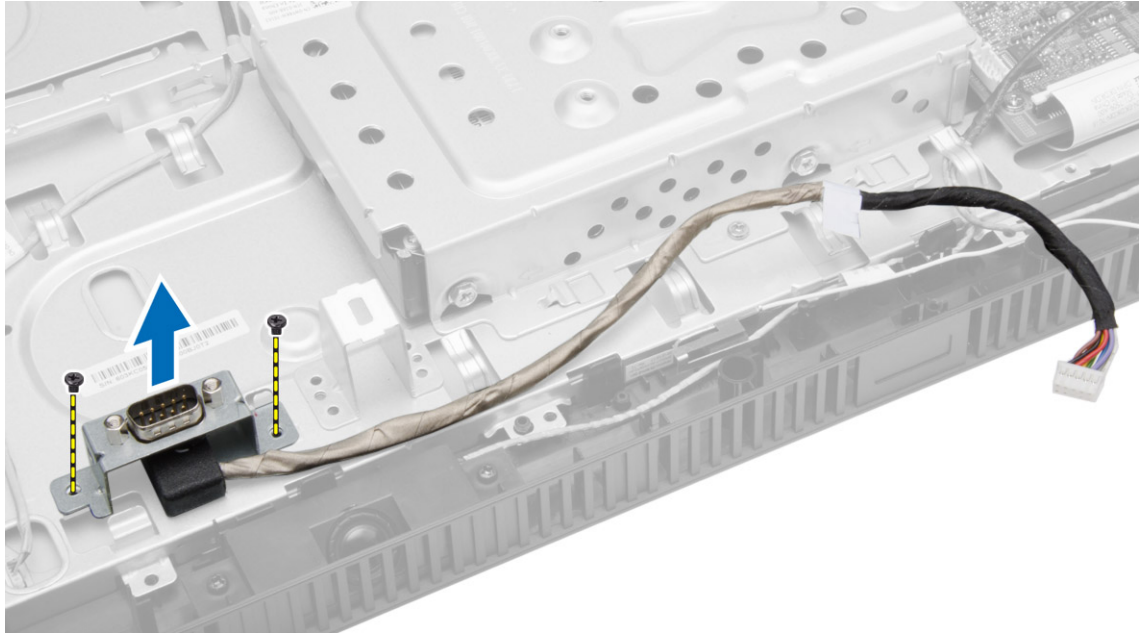
4. Følg procedurerne i *Efter du har udført arbejde på computerens indvendige dele.*

## Sådan fjernes den serielle port

1. Følg procedurerne i *Før du udfører arbejde på computerens indvendige dele.*
2. Fjern:
  - a) holderdæksel
  - b) VESA-stander
  - c) bagdæksel
  - d) styrekortets dæksel
3. Frakobl og frigør den serielle ports kabel fra dets tappe på computeren.



4. Fjern skruerne, der fastgør den serielle port til computeren og fjern den fra computeren.



## Sådan installeres den serielle port

1. Spænd skruerne for at fastgøre den serielle port til computeren.
2. Før den serielle ports kabel gennem dets tappe på computeren og tilslut det til bundkortet.
3. Installer:
  - a) styrekortets dæksel
  - b) bagdæksel
  - c) VESA-stander
  - d) holderdæksel
4. Følg procedurerne i *Efter du har udført arbejde på computerens indvendige dele.*



## System Setup (Systeminstallation)

Med System Setup (Systeminstallation) kan du administrere computerens hardware og angive BIOS-niveauindstillinger. Fra System Setup (Systeminstallation) kan du:

- Ændre NVRAM-indstillinger når du har tilføjet eller fjernet hardware
- Få vist systemhardwarekonfigurationen
- Aktivere eller deaktivere indbyggede enheder
- Indstille tærskler for ydelse og strømstyring
- Administrer computersikkerhed

### Startrækkefølge

Med startrækkefølge kan du omgå startrækkefølgen defineret i System Setup (Systeminstallation) og starte direkte til en bestemt enhed (f.eks: optisk drev eller harddisk). Under selvtest, der bliver udført ved start (Power on self test – POST), når Dell-logoet vises, kan du:

- Åbn System Setup (Systeminstallation) ved at trykke på tasten <F2>
- Åbn en engangsstartmenu ved at trykke på tasten <F12>

Engangsstartmenuen viser enhederne, som du kan starte fra, herunder diagnostiske indstillinger. Startmenuens indstillinger er:

- Removable Drive (Flytbart drev) (hvis tilgængelig)
- STXXXX Drive (STXXXX-drev)



**BEMÆRK:** XXX angiver SATA-drevet nummer.

- Optisk drev
- Diagnosticering



**BEMÆRK:** Valg af Diagnostics viser skærmen **ePSA diagnostics**.

Skærmen startrækkefølge viser også indstillingen til at få adgang til skærbilledet System Setup (Systeminstallation).


### Navigation Keys

The following table displays the system setup navigation keys.




**BEMÆRK:** For most of the system setup options, changes that you make are recorded but do not take effect until you re-start the system.

**Tabel 1. Navigation Keys**

Keys	Navigation
Up arrow	Moves to the previous field.
Down arrow	Moves to the next field.
<Enter>	Allows you to select a value in the selected field (if applicable) or follow the link in the field.
Spacebar	Expands or collapses a drop-down list, if applicable.
<Tab>	Moves to the next focus area.
	 <b>BEMÆRK:</b> For the standard graphics browser only.
<Esc>	Moves to the previous page till you view the main screen. Pressing <Esc> in the main screen displays a message that prompts you to save any unsaved changes and restarts the system.
<F1>	Displays the System Setup help file.

## Indstillinger i System Setup (Systeminstallation)


 **BEMÆRK:** Afhængigt af computeren og de installerede enheder er det muligvis ikke alle elementer i dette afsnit, der vises



**Tabel 2. Generelt**

Indstilling	Beskrivelse
Systemoplysninger	<p>Viser følgende oplysninger:</p> <ul style="list-style-type: none"> <li>• <b>System Information</b> (Systemoplysninger) – Viser <b>BIOS Version (BIOS-version)</b>, <b>Service Tag (Servicekode)</b>, <b>Asset Tag (Aktivkode)</b>, <b>Ownership Tag (Ejerkode)</b>, <b>Ownership Date (Dato for ejerskab)</b>, <b>Manufacture Date (Fremstillingsdato)</b> og <b>Express Service Code (Ekspresservicekode)</b>.</li> <li>• <b>Memory Information</b> (Hukommelsesoplysninger) – Viser <b>Memory Installed (Installeret hukommelse)</b>, <b>Memory Available (Tilgængelig hukommelse)</b>, <b>Memory Speed (Hukommelseshastighed)</b>, <b>Memory Channels Mode (Hukommelseskanaltilstand)</b>, <b>Memory Technology (Hukommelsesteknologi)</b>, <b>DIMM 1 Size (DIMM 1-størrelse)</b> og <b>DIMM 2 Size (DIMM 2-størrelse)</b>.</li> <li>• <b>Processor Information</b> (Processoroplysninger) – Viser <b>Processor Type (Processortype)</b>, <b>Core Count (Core-tælling)</b>, <b>Processor ID (Processor-id)</b>, <b>Current Clock Speed (Aktuel clockhastighed)</b>, <b>Minimum Clock Speed (Laveste clockhastighed)</b>, <b>Maximum Clock Speed (Højeste clockhastighed)</b>, <b>Processor L2 Cache (processor L2-cache)</b>, <b>Processor L3 Cache (processor L3-cache)</b>, <b>HT Capable (Understøtter HT)</b> og <b>64-Bit Technology (64-bit-teknologi)</b>.</li> <li>• <b>PCI Information</b> (PCI-oplysninger) – Viser <b>SLOT1</b></li> <li>• <b>Device Information</b> (Enhedsoplysninger) – Viser <b>SATA-0</b>, <b>SATA-1</b>, <b>LOM MAC Address (LOM MAC-adresse)</b> og <b>Video Controller (Skærmkort) Audio Controller (Lydkort)</b>.</li> </ul>
Boot Sequence (Startrækkefølge)	<p>Lader dig specificere rækkefølgen, i hvilken computeren forsøger at finde et operativsystem. Vælg fra listen til højre, for at ændre opstartsrækkefølgen, enheden, som du vil ændre. Klik, efter du har valgt enhed, på pil <b>op/ned</b> eller anvend tastaturets <b>PgUp / PgDn</b>-taster til at ændre opstartsrækkefølgen. Du kan også vælge eller fravælge fra listen vha. afkrydsningsfelterne til venstre. Du bør aktivere Legacy Option ROMs for at konfigurere Legacy-starttilstand. Legacy-starttilstanden er ikke tilladt, når du aktiverer Secure Boot (Sikker opstart). Indstillingerne er:</p> <ul style="list-style-type: none"> <li>• <b>Boot Sequence (Startrækkefølge)</b> – Som standard er afkrydsningsfeltet <b>Windows Boot Manager</b> markeret.</li> </ul>


Indstilling	Beskrivelse
	<ul style="list-style-type: none"> <li>• Boot List Option (Indstilling for startlisten) – Listens indstillinger er <b>Legacy</b> og <b>UEFI</b>. Som standard er indstillingen <b>UEFI</b> valgt og hvis Secure Boot (Sikker opstart) er deaktiveret er indstillingen Legacy valgt.</li> <li>• Add Boot Option (Tilføj startindstilling) – Giver dig mulighed for at tilføje en startindstilling.</li> <li>• Delete Boot Option (Slet startindstilling) – Giver dig mulighed for at slette en startindstilling.</li> <li>• View (Få vist) – Giver dig mulighed for at få vist nuværende startindstilling.</li> <li>• Load Defaults (Indlæs standardværdier) – Gendanner computerens standardindstillinger.</li> <li>• Apply (Anvend) – Giver dig mulighed for at anvende indstillingerne.</li> <li>• Exit (Afslut) – Afslutter og starter computeren.</li> </ul>
Advanced Boot Options (Avancerede startindstillinger)	<p>Indstillingen Enable Legacy Option ROMs (Aktivér Legacy Option ROMer) tillader at legacy option ROMs indlæses, når i UEFI-starttilstand. Uden denne indstilling indlæses kun UEFI option ROMs. Denne indstilling er nødvendigt for Legacy-starttilstand. Legacy-starttilstanden er ikke tilladt, når du har aktiveret Secure Boot (Sikker opstart). Som standard er afkrydsningsfeltet <b>Enable Legacy Option ROMs</b> (Aktivér Legacy Option ROMer) ikke valgt. de andre indstillinger er:</p> <ul style="list-style-type: none"> <li>• Load Defaults (Indlæs standardværdier) – Gendanner computerens standardindstillinger.</li> <li>• Apply (Anvend) – Giver dig mulighed for at anvende indstillingerne.</li> <li>• Exit (Afslut) – Afslutter og starter computeren.</li> </ul>
Date/Time (Dato/Klokkeslæt)	Lader dig indstille dato og klokkeslæt. Ændringer i systemets dato og klokkeslæt træder i kraft øjeblikkeligt.


**Table 3. System Configuration (Systemkonfiguration)**

Indstilling	Beskrivelse
Integrated NIC (Indbygget netværkskort)	<p>Lader dig aktivere eller deaktivere det indbyggede netværkskort. Du kan indstille det indbyggede netværkskort til:</p> <ul style="list-style-type: none"> <li>• Disabled (Deaktiveret)</li> <li>• Enabled (Aktiveret)</li> <li>• Enabled w/PXE (Aktiveret m/PXE): (denne indstilling er valgt som standard)</li> <li>• Enabled w/ImageServer (Aktiveret m/ImageServer)</li> <li>• Enable UEFI Network Stack (Aktivér UEFI-netværksstak)</li> </ul> <p> <b>BEMÆRK:</b> Afhængigt af computeren og de installerede enheder er det muligvis ikke alle elementer i dette afsnit, der vises.</p>
Serial Port (Seriel port)	<p>Lader dig definere indstillingerne for seriel port. Du kan indstille den serielle port til:</p> <ul style="list-style-type: none"> <li>• Disabled (Deaktiveret)</li> <li>• COM1 (Denne indstilling er som standard aktiveret)</li> <li>• COM2</li> <li>• COM3</li> <li>• COM4</li> </ul>

Indstilling	Beskrivelse
	 <b>BEMÆRK:</b> Operativsystemet kan allokere ressourcer, selvom indstillingen er deaktiveret.
SATA Operation (SATA-drift)	<p>Lader dig konfigurere den integrerede SATA harddisk-controllers driftstilstand.</p> <ul style="list-style-type: none"> <li>• <b>Disabled (Deaktiveret)</b> – SATA-controllerne er skjulte.</li> <li>• <b>ATA</b> – SATA er konfigureret til ATA-tilstand</li> <li>• <b>AHCI</b> - SATA er konfigureret til AHCI-tilstand. Denne indstilling er som standard aktiveret.</li> </ul>
Drev	<p>Lader dig aktivere eller deaktivere de forskellige installerede drivere:</p> <ul style="list-style-type: none"> <li>• SATA-0</li> <li>• SATA-1</li> </ul>
SMART Reporting (SMART-rapportering)	<p>Feltet styrer om harddiskfejl ved indbyggede drev rapporteres ved opstart. Denne teknologi er del af specifikationerne for SMART(Self Monitoring Analysis and Reporting Technology).</p> <ul style="list-style-type: none"> <li>• <b>Aktivér SMART Reporting</b> – Denne indstilling er som standard deaktiveret.</li> </ul>
USB Configuration (USB-konfiguration)	<p>Dette felt konfigurerer den indbyggede USB-controller. Hvis <i>Boot Support</i> (Boot-understøttelse er aktiveret, kan systemet starte fra alle typer USB-lagerenheder (harddisk, hukommelsesnøgle, diskette).</p> <p>Hvis USB-porten er aktiveret, er enheder tilsluttet porten aktiveret og tilgængelig for operativsystemet.</p> <p>Hvis USB port er deaktiveret, kan operativsystemet ikke se nogen enhed tilsluttet porten.</p> <p>Indstillingerne til USB-konfiguration:</p> <ul style="list-style-type: none"> <li>• Enable Boot Support (Aktivér opstartsunderstøttelse)</li> <li>• Enable Rear Quad USB Ports (Aktivér Rear Quad USB-porte)</li> <li>• Enable Front USB Ports (Aktivér Front USB-porte)</li> </ul> <p> <b>BEMÆRK:</b> USB-tastatur og -mus virker altid i BIOS-konfigurationen uanset disse indstillinger.</p>
OSD Button Management (OSD-knapstyring)	<p>Lader dig deaktivere OSD-knapper, OSD-knapperne er som standard aktiveret.</p> <ul style="list-style-type: none"> <li>• Deaktiver OSD-knapper</li> </ul>
Audio (Lyd)	<p>Lader dig aktivere eller deaktivere de indbyggede lydkort. Som standard er indstillingen <b>Enable Audio</b> (Aktivér lyd) valgt.</p>
Miscellaneous Devices (Diverse enheder)	<p>Lader dig aktivere eller deaktivere forskellige indbyggede enheder.</p> <ul style="list-style-type: none"> <li>• <b>Enable Microphone</b> (Aktivér mikrofon) – Denne indstilling er som standard valgt.</li> <li>• <b>Enable Camera</b> (Aktivér kamera) – Denne indstilling er som standard valgt.</li> <li>• <b>Enable Media Card</b> (Aktivér mediekort) – Denne indstilling er som standard valgt.</li> <li>• Disable Media Card (Deaktiver mediekort)</li> </ul>




**Tabel 4. Security (Sikkerhed)**

<b>Indstilling</b>	<b>Beskrivelse</b>
Admin Password (Administratoradgangskode)	<p>Med dette felt kan du indstille, ændre eller slette administratoradgangskoden (admin) (kaldes nogle gange setup password (installationsadgangskode)). Administratoradgangskoden aktiverer flere sikkerhedsfunktioner. Drevet har som standard ikke indstillet en adgangskode.</p> <ul style="list-style-type: none"><li>• Enter the old password (Indtast den gamle adgangskode)</li><li>• Enter the new password (Indtast den nye adgangskode)</li><li>• Confirm the new password (Bekæft den nye adgangskode)</li></ul> <p>De vellykkede ændringer af adgangskoden træder i kraft med det samme.</p> <p> <b>BEMÆRK:</b> Hvis du sletter administratoradgangskoden, slettes systemadgangskoden også. Du kan også anvende administratoradgangskoden til at slette harddiskadgangskoden. Du kan ikke indstille en administratoradgangskoden, hvis systemadgangskoden eller harddiskadgangskoden allerede er indstillet. Du skal indstille administratoradgangskoden først, hvis du vil indstille administratoradgangskoden med en systemadgangskode og/eller harddiskadgangskode.</p>
System Password (Systemadgangskode)	<p>Lader dig indstille, ændre eller slette computer password (computeradgangskoden) (tidligere kaldet den primære adgangskode). Drevet har som standard ikke indstillet en adgangskode.</p> <ul style="list-style-type: none"><li>• Enter the old password (Indtast den gamle adgangskode)</li><li>• Enter the new password (Indtast den nye adgangskode)</li><li>• Confirm the new password (Bekæft den nye adgangskode)</li></ul> <p>De vellykkede ændringer af adgangskoden træder i kraft med det samme.</p>
Adgangskode til intern harddisk-0	<p>Lader dig indstille, ændre eller slette adgangskoden til computerens interne harddisk (HDD). Gennemførte adgangskodeændringer træder i kraft med det samme. Drevet har som standard ikke indstillet en adgangskode.</p> <ul style="list-style-type: none"><li>• Enter the old password (Indtast den gamle adgangskode)</li><li>• Enter the new password (Indtast den nye adgangskode)</li><li>• Confirm the new password (Bekæft den nye adgangskode)</li></ul>
Strong Password (Stærk adgangskode)	<p><b>Enable strong password</b> (Aktivér stærk adgangskode) – Denne indstilling er som standard deaktiveret.</p>
Password Configuration (Konfiguration af adgangskode)	<p>Feltet kontrollerer det minimalt og maksimalt tilladte antal tegn i administrator- og systemadgangskoder.</p> <ul style="list-style-type: none"><li>• Admin Password Min (Administratoradgangskode Min)</li><li>• Admin Password Max (Administratoradgangskode Maks)</li><li>• System Password Min (Systemadgangskode Min)</li><li>• System Password Max (Systemadgangskode Maks)</li></ul>
Password Bypass (Omgåelse af adgangskode)	<p>Lader dig omgå prompterne <i>System Password</i> (Systemadgangskode) og for adgangskoder til den interne harddisk under genstart af systemet.</p>

Indstilling	Beskrivelse
	<ul style="list-style-type: none"> <li>• Disabled (Deaktiveret) – Spørg altid efter systemets og den interne harddiskdrevs adgangskode, når de er indstillet. Denne indstilling er som standard deaktiveret.</li> <li>• Reboot Bypass (Omgåelse ved genstart) – Omgår adgangskodeprompten ved genstarter (varmstarter).</li> </ul> <p> <b>BEMÆRK:</b> Systemet vil altid bede om adgangskoder for systemet og den interne hardisk, når der startes fra slukket tilstand (en koldstart). Systemet vil også altid bede adgangskoder for alle harddiske i modulrummet.</p>
Password Change (Ændring af adgangskode)	<p>Lader dig bestemme om det er tilladt at foretage ændringer i systemets og harddiskens adgangskoder, når der er oprettet en administratoradgangskode.</p> <ul style="list-style-type: none"> <li>• <b>Allow Non-Admin Password Changes</b> (Tillad ændringer af ikke-administratoradgangskoder) – Denne indstilling er som standard aktiveret.</li> </ul>
Computrace	<p>Med dette felt kan du aktivere eller deaktivere grænsefladen til BIOS-modulet i den valgfrie <i>Computrace Service</i> fra <i>Absolute Software</i>.</p> <ul style="list-style-type: none"> <li>• <b>Deactivate</b> (Deaktiver) – Denne indstilling er som standard aktiveret.</li> <li>• Disable (Deaktiver)</li> <li>• Activate (Aktivér)</li> </ul>
Chassis Intrusion (Kabinetindtrængning)	<p>Dette felt kontrollerer kabinetindtrængningsfunktionen. Indstillingerne er:</p> <ul style="list-style-type: none"> <li>• Disable (Deaktiver)</li> <li>• <b>Enable</b> (Aktivér) – Denne indstilling er som standard aktiveret.</li> <li>• On-Silent (On-Stille)</li> </ul>
CPU XD Support (CPU XD-understøttelse)	<p>Lader dig aktivere eller deaktivere processorens Execute Disable-tilstand.</p> <ul style="list-style-type: none"> <li>• <b>Enable CPU XD Support</b> (Aktivér CPU XD-understøttelse) – Denne indstilling er som standard aktiveret.</li> </ul>
Admin Setup Lockout (Spærring af administrationsindstilling)	<p>Lader dig aktivere eller deaktivere indstillingen til at åbne Setup (Installationsprogrammet), når der er oprettet en Administratoradgangskode.</p> <ul style="list-style-type: none"> <li>• <b>Enable Admin Setup Lockout</b> (Aktivér spærring af administrationsindstilling) – Denne indstilling er som standard ikke angivet.</li> </ul>
HDD Protection Support (Understøttelse af harddiskbeskyttelse)	<p>Lader dig aktivere eller deaktivere understøttelse af HDD Protection (harddiskbeskyttelse). Denne indstillinger er kun tilgængelig i nogle regioner. Denne indstilling er som standard ikke angivet.</p>

**Tabel 5. Secure Boot (Sikker opstart)**

Indstilling	Beskrivelse
Aktivér Secure Boot (Sikker opstart)	<p>Denne indstilling aktiverer eller deaktiverer funktionen Secure Boot (Sikker opstart). For at aktivere Secure Boot (Sikker opstart), skal computeren være i UEFI boot mode (UEFI-starttilstand) og Enable Legacy Option ROMs (Aktivér Legacy Option ROMer) være slået fra.</p> <ul style="list-style-type: none"> <li>• <b>Disabled (Deaktiveret)</b></li> <li>• <b>Enabled (Aktiveret)</b></li> </ul>



Indstilling	Beskrivelse
	<p> <b>BEMÆRK:</b> Standardindstillingen for dette afhænger af computerens operativsystem.</p> <p> <b>BEMÆRK:</b> Hvis Secure Boot (Sikker opstart) allerede er deaktiveret som standard, vil nulstilling med jumper deaktivere Secure Boot (Sikker opstart) og nulstille "Boot Mode" (Starttilstand) og "Enable Legacy Option ROM" (Aktivér Legacy Option ROM) til deres standardværdi.</p>
Expert Key Management (Ekspert nøgleadministration)	<p>Giver dig mulighed for at manipulere sikkerhedsnøgledatabaserne, men kun, hvis systemet er i Custom Mode (Brugerdefineret tilstand). Indstillingen <b>Enable Custom Mode</b> (Aktivér brugerdefineret tilstand) er som standard deaktiveret. Indstillingerne er::</p> <ul style="list-style-type: none"> <li>• PK</li> <li>• KEK</li> <li>• db</li> <li>• dbx</li> </ul> <p>Hvis du aktiverer <b>Custom Mode</b> (Brugerdefineret tilstand), vises de relevante indstillinger for <b>PK, KEK, db og dbx</b>. Indstillingerne er:</p> <ul style="list-style-type: none"> <li>• <b>Save to File (Gem til fil)</b>– Gemmer nøglen til en brugervalgt fil</li> <li>• <b>Replace from File (Erstat fra fil)</b>– Erstatte den aktuelle nøgle med en nøgle fra en brugervalgt fil</li> <li>• <b>Append from File (Tilføj fra fil)</b>- Tilføjer en kode til den aktuelle database fra en brugervalgt fil</li> <li>• <b>Delete (Slet)</b>- Sletter den valgte nøgle</li> <li>• <b>Reset All Keys (Nulstil alle nøgler)</b>- Nulstiller til standardindstilling</li> <li>• <b>Delete All Keys (Slet alle nøgler)</b>- Sletter alle nøglerne</li> </ul> <p> <b>BEMÆRK:</b> Hvis du deaktiverer Custom Mode (Brugerdefineret tilstand), slettes alle ændringerne, og nøglerne genoprettes til standardindstillinger.</p>

**Table 6. Performance (Ydelse)**

Indstilling	Beskrivelse
Multi Core Support (Multi Core-understøttelse)	<p>Specificerer om processen vil have en eller alle kerner aktiveret. Nogle programmer har en forbedret ydeevne med flere kerner.</p> <ul style="list-style-type: none"> <li>• Alle (Alle) – Standard er Aktiveret</li> <li>• 1</li> <li>• 2</li> </ul>
Intel® SpeedStep™	Lader dig aktivere eller deaktivere processorens Intel SpeedStep-tilstand. Denne indstilling er som standard aktiveret.
C States Control	Lader dig aktivere eller deaktivere yderligere dvaletilstande for processoren. Denne indstilling er som standard aktiveret.
Hyper-Thread Control (Styring af hypertrådnings)	Lader dig aktivere eller deaktivere Hyper-Threading Technology. Denne indstilling er som standard aktiveret.
Rapid Start Technology	Forbedrer automatisk strømstyringen ved at sætte systemet i en lav strømtilstand under søvn, efter en brugerdefineret tidsperiode. Der kan være nogen stigning i genoptagelsestiden fra (Slumretilstand), men genoptagelsestiden bør være hurtigere

Indstilling	Beskrivelse
	end fra dvale. Timeren kan indstilles startende fra værdien "0". Som standard er indstillingen deaktiveret.

**Tabel 7. Power Management (Strømstyring)**

Indstilling	Beskrivelse
AC Recovery	<p>Angiver hvordan computeren vil reagere, når der bruges vekselstrøm efter en strømafbrydelse. Du kan angive Genoprettelse af vekselstrøm til</p> <ul style="list-style-type: none"> <li>• Power Off (standardindstilling)</li> <li>• Power On (Tænd)</li> <li>• Last Power State (Seneste strømtilstand)</li> </ul>
Auto On Time (Tænd automatisk efter klokkeslæt)	<p>Denne indstilling indstiller de dage, om nogen, på hvilke du vil have at systemet tænder automatisk. Klokkeslættet angives i standard 12-timers-format (timer: minutter: sekunder). Opstarttidspunktet kan ændres ved at indtaste værdierne i felterne klokkeslæt og A.M./P.M.</p> <ul style="list-style-type: none"> <li>• <b>Disabled</b> (Deaktiveret) (Standard) – Systemet vil ikke starte op automatisk.</li> <li>• <b>Every Day</b> (Hver dag) – Systemet vil starte op hver dag på det tidspunkt, du har angivet ovenfor.</li> <li>• <b>Weekdays</b> (Hverdage) – Systemet vil starte op Mandag til Fredag på det tidspunkt, du har angivet ovenfor.</li> <li>• <b>Select Days</b> (Vælg dage) – Systemet vil starte op på dage valgt ovenfor på det tidspunkt, du har angivet ovenfor.</li> </ul> <p> <b>BEMÆRK:</b> Denne funktion fungerer ikke, hvis du slukker for computeren med kontakten på strømskinnen eller strømstødssikringen, eller hvis <b>Auto Power</b> (Automatisk tænding) er angivet til deaktiveret.</p>
Deep Sleep Control	<p>Lader dig definere styreelementerne, når Deep Sleep er aktiveret.</p> <ul style="list-style-type: none"> <li>• Disabled (Deaktiveret)</li> <li>• Kun aktiveret i S5</li> <li>• Aktiveret i S4 og S5</li> </ul> <p><b>Aktiveret i S4 og S5</b> er som standard aktiveret.</p>
Fan Control Override (Tilsidesættelse af blæserstyring)	<p>Styrer systemblæserens hastighed. Denne indstilling er som standard deaktiveret.</p> <p> <b>BEMÆRK:</b> Når den er aktiveret, kører blæseren ved fuld hastighed.</p>
USB Wake Support (USB-vække-understøttelse)	<p>Med denne indstilling kan du aktivere USB-enheder til at vække computeren fra standby.</p> <ul style="list-style-type: none"> <li>• <b>Enable USB Wake Support</b> (Aktivér USB-vække-understøttelse) – Denne indstilling er som standard aktiveret.</li> </ul>
Wake on LAN / WLAN (Aktivering ved LAN/WLAN)	<p>Denne indstilling tillader at computeren tænder fra slukket tilstand, når der sendes et specielt LAN-signal. Aktivering fra standbytilstanden forbliver upåvirket af denne indstilling og skal aktiveres i operativsystemet. Funktionen virker kun når computeren er tilsluttet vekselstrømsstrøm. Indstillingerne varierer baseret på formfaktorer:</p> <ul style="list-style-type: none"> <li>• <b>Disabled</b> (Deaktiveret) – Tillader ikke, at computeren tændes, når den modtager signal om vækning fra LAN eller trådløst LAN.</li> </ul>

Indstilling	Beskrivelse
	<ul style="list-style-type: none"> <li>• <b>LAN only</b> (Kun LAN) – Tillader, at computeren tændes, når den modtager særlige LAN-signaler</li> <li>• <b>WLAN Only</b> (kun WLAN) –Tillader, at computeren tændes, når den modtager særlige WLAN-signaler. (Kun for Ultra Small Form Factor)</li> <li>• <b>LAN eller WLAN</b> (LAN eller WLAN) – Tillader, at computeren tændes, når den modtager særlige LAN- eller WLAN-signaler. (Kun for Ultra Small Form Factor)</li> <li>• <b>LAN with PXE Boot</b> (LAN med PXE-opstart) – Tillader, at computeren tændes, når den modtager særlige LAN-signaler.</li> </ul> <p>Denne indstilling er som standard deaktiveret.</p>
Block Sleep (Bloker slumring)	<p>Med denne indstilling kan du i blokere at gå i Slumre (S3-tilstand) i operativsystemmiljø.</p> <ul style="list-style-type: none"> <li>• <b>Block Sleep (S3 state)</b> (Bloker slumre) – Denne indstilling er som standard deaktiveret.</li> </ul>
Intel (R) Smart Connect Technology	<p>Denne indstilling er som standard deaktiveret. Hvis denne indstilling er aktiveret, vil funktionen periodisk opfange trådløse forbindelser i nærheden mens systemet sover. Smart Connect vil synkronisere programmer til e-mail eller sociale medier, der var åbne, da computeren gik i slumretilstand.</p>

**Tabel 8. POST Behavior (POST-adfærd)**

Indstilling	Beskrivelse
Adapter Warnings (Adapteradvarsler)	<p>Med denne indstilling kan du vælge om systemet skal vise advarselsmeddelelser, når bestemte strømadaptere anvendes. Denne indstilling er som standard aktiveret.</p>
Numlock LED	<p>Angiver om NumLock-funktionen kan være aktiveret når systemet starter. Denne indstilling er som standard aktiveret.</p>
Keyboard Errors (Tastaturfejll)	<p>Angiver om fejl relateret til tastaturet rapporteres når det opstarter. Denne indstilling er som standard aktiveret.</p>
POST Hotkeys (POST-genevejstaster)	<p>Angiver om logon-skærmen viser en meddelelse, der viser kombinationen af tastaturtaster, der kræves for at gå til BIOS Boot Option Menu (BIOS-menupunktet Start)</p> <ul style="list-style-type: none"> <li>• <b>Enable F12 Boot Option menu</b> – Denne indstilling er som standard aktiveret.</li> </ul>
Fastboot (Hurtig start)	<p>Gør opstartsprocessen hurtigere, ved at omgå nogle kompatibilitetstrin. Indstillingene er:</p> <ul style="list-style-type: none"> <li>• Minimal (Minimal)</li> <li>• <b>Thorough</b> (Grundig) – Denne indstilling er som standard valgt.</li> <li>• Auto</li> </ul>

**Tabel 9. Virtualiseringsunderstøttelse**

Indstilling	Beskrivelse
Virtualization (Virtualisering)	<p>Dette felt angiver, om en VMM (Virtual Machine Monitor) kan anvende de yderligere hardwarefunktioner i Intel Virtualization Technology.</p>

Indstilling	Beskrivelse
	<ul style="list-style-type: none"> <li>• <b>Enable Intel Virtualization Technology</b> – Denne indstilling er som standard aktiveret.</li> </ul>




**Tabel 10. Trådløst**





Indstilling	Beskrivelse
Wireless Device Enable (Aktiver trådløse enheder)	<p>Tillader at indbyggede trådløse enheder aktiveres/deaktiveres. Indstillingerne er:</p> <ul style="list-style-type: none"> <li>• <b>WLAN</b></li> <li>• <b>Bluetooth</b></li> </ul> <p>Denne indstilling er som standard aktiveret.</p>

**Tabel 11. Vedligeholdelse**

Indstilling	Beskrivelse
Service Tag (Servicekode)	Viser computerens servicekode.
Asset Tag (Aktivkode)	Giver dig mulighed for at oprette en systemaktivkode, hvis der ikke allerede er angivet en aktivkode. Denne indstilling er som standard ikke angivet.
SERR Messages (SERR-meddelelser)	Styrer SERR-meddelelsesmekanismen. Denne indstilling er som standard ikke angivet. Nogle grafikkort kræver, at SERR-meddelelsesmekanismen deaktiveres.

**Tabel 12. Cloud Desktop**

Indstilling	Beskrivelse
Server Lookup Method	<p>Denne indstilling specificerer hvordan Desktop-softwaren søger efter serveradressen. Indstillingerne er:</p> <ul style="list-style-type: none"> <li>• <b>Static IP</b> (Statisk IP) – Anvender statiske IP-adresser</li> <li>• <b>DNS</b> – Henter adskillige IP-adresser vha. protokollen DNS (Domain Name System). Denne indstilling er som standard valgt</li> </ul> <p> <b>BEMÆRK:</b> Dette felt er kun relevant når Integrated NIC (Indbygget netværkskort)-styring i gruppen System Configuration (Systemkonfiguration) er sat til Aktivér med Cloud Desktop</p>
Server IP Address (Serverens IP-adresse)	<p>Denne indstilling specificerer Cloud Desktop Serverens primære statiske IP-adresse med hvilken klientsoftwaren kommunikerer. Standard server-IP-adressen er <b>255.255.255.255</b></p> <p> <b>BEMÆRK:</b> Dette felt er kun relevant når Integrated NIC (Indbygget netværkskort)-styring i gruppen System Configuration (Systemkonfiguration) er sat til Aktivér med Cloud Desktop</p>
Server Port (Serverport)	<p>Denne indstilling specificerer Cloud Desktops primære IP-port med hvilken klientsoftwaren kommunikerer. Server-portens standardværdi er <b>06910</b>.</p> <p> <b>BEMÆRK:</b> Dette felt er kun relevant når Integrated NIC (Indbygget netværkskort)-styring i gruppen System Configuration (Systemkonfiguration) er sat til Aktivér med Cloud Desktop</p>
Client Address Method	Denne indstilling specificerer hvordan klienten henter sin IP-adresse. Indstillingerne er:

Indstilling	Beskrivelse
	<ul style="list-style-type: none"> <li>• <b>Static IP</b> (Statisk IP) – Anvender statiske IP-adresser</li> <li>• <b>DHCP</b> – Henter IP-adresser vha. DHCP. Denne indstilling er som standard valgt</li> </ul> <p> <b>BEMÆRK:</b> Dette felt er kun relevant når Integrated NIC (Indbygget netværkskort)-styring i gruppen System Configuration (Systemkonfiguration) er sat til Aktivér med Cloud Desktop</p>
Client IP Address (Klientens IP-adresse)	<p>Denne indstilling specificerer klientens statiske IP-adresse. Standard-IP-adressen er <b>255.255.255.255</b></p> <p> <b>BEMÆRK:</b> Dette felt er kun relevant når Integrated NIC (Indbygget netværkskort)-styring i gruppen System Configuration (Systemkonfiguration) er sat til Aktivér med Cloud Desktop</p>
Client SubnetMask (Klient-undernetmaske)	<p>Denne indstilling specificerer klientens undernetmaske. Standard-IP-adressen er <b>255.255.255.255</b></p> <p> <b>BEMÆRK:</b> Dette felt er kun relevant når Integrated NIC (Indbygget netværkskort)-styring i gruppen System Configuration (Systemkonfiguration) er sat til Aktivér med Cloud Desktop</p>
Client Gateway (Klientens gateway)	<p>Denne indstilling specificerer klientens gateway-IP-adresse. Standard-IP-adressen er <b>255.255.255.255</b></p> <p> <b>BEMÆRK:</b> Dette felt er kun relevant når Integrated NIC (Indbygget netværkskort)-styring i gruppen System Configuration (Systemkonfiguration) er sat til Aktivér med Cloud Desktop</p>
Advanced (Avanceret)	<p>Med denne indstilling kan du aktivere Verbose Mode (Detaljeret tilstand).</p> <ul style="list-style-type: none"> <li>• <b>Verbose Mode (Detaljeret tilstand)</b></li> </ul>

**Table 13. Image Server**

License Status (Licensstatus) Viser licensstatus for EasyConnect Embedded.

**Table 14. System Logs (Systemlogfiler)**

Indstilling	Beskrivelse
BIOS Events (BIOS-hændelser)	<p>Viser systemets hændelseslog og lader dig rydde loggen.</p> <ul style="list-style-type: none"> <li>• Clear Log (Ryd log)</li> </ul>

## Updating the BIOS

It is recommended to update your BIOS (system setup), on replacing the system board or if an update is available. For laptops, ensure that your computer battery is fully charged and connected to a power outlet

1. Re-start the computer.
2. Go to [dell.com/support](http://dell.com/support).
3. Enter the **Service Tag** or **Express Service Code** and click **Submit**.

 **NOTE:** To locate the Service Tag, click **Where is my Service Tag?**

 **NOTE:** If you cannot find your Service Tag, click **Detect My Product**. Proceed with the instructions on screen.

4. If you are unable to locate or find the Service Tag, click the Product Category of your computer.
5. Choose the **Product Type** from the list.
6. Select your computer model and the **Product Support** page of your computer appears.
7. Click **Get drivers** and click **View All Drivers**.  
The Drivers and Downloads page opens.
8. On the Drivers and Downloads screen, under the **Operating System** drop-down list, select **BIOS**.
9. Identify the latest BIOS file and click **Download File**.  
You can also analyze which drivers need an update. To do this for your product, click **Analyze System for Updates** and follow the instructions on the screen.
10. Select your preferred download method in the **Please select your download method below window**; click **Download File**.  
The **File Download** window appears.
11. Click **Save** to save the file on your computer.
12. Click **Run** to install the updated BIOS settings on your computer.  
Follow the instructions on the screen.


## System and Setup Password

You can create a system password and a setup password to secure your computer.

Password Type	Description
<b>System password</b>	Password that you must enter to log on to your system.
<b>Setup password</b>	Password that you must enter to access and make changes to the BIOS settings of your computer.


 **FORSIGTIG:** The password features provide a basic level of security for the data on your computer.

 **FORSIGTIG:** Anyone can access the data stored on your computer if it is not locked and left unattended.

 **BEMÆRK:** Your computer is shipped with the system and setup password feature disabled.

### Assigning a System Password and Setup Password

You can assign a new **System Password** and/or **Setup Password** or change an existing **System Password** and/or **Setup Password** only when **Password Status** is **Unlocked**. If the Password Status is **Locked**, you cannot change the System Password.

 **BEMÆRK:** If the password jumper is disabled, the existing System Password and Setup Password is deleted and you need not provide the system password to log on to the computer.

To enter a system setup, press <F2> immediately after a power-on or re-boot.

1. In the **System BIOS** or **System Setup** screen, select **System Security** and press <Enter>.  
The **System Security** screen appears.
2. In the **System Security** screen, verify that **Password Status** is **Unlocked**.
3. Select **System Password**, enter your system password, and press <Enter> or <Tab>.  
Use the following guidelines to assign the system password:

- A password can have up to 32 characters.
- The password can contain the numbers 0 through 9.
- Only lower case letters are valid, upper case letters are not allowed.
- Only the following special characters are allowed: space, ("), (+), (,), (-), (.), (/), (:), (|), (\), (|), (^).

Re-enter the system password when prompted.

4. Type the system password that you entered earlier and click **OK**.
5. Select **Setup Password**, type your system password and press <Enter> or <Tab>. A message prompts you to re-type the setup password.
6. Type the setup password that you entered earlier and click **OK**.
7. Press <Esc> and a message prompts you to save the changes.
8. Press <Y> to save the changes.


The computer reboots.

## Sådan slettes eller ændres en eksisterende System- og/eller installationsadgangskode

Sørg for, at **Password Status** (Adgangskodestatus) er Unlocked (Ulåst) (i System Setup (Systeminstallation)) før du forsøger at slette eller ændre det eksisterende System- og/eller installationsadgangskode. Du kan ikke slette eller ændre en eksisterende System- eller Installationsadgangskode, hvis **Password Status** (Adgangskodestatus) er Locked (Låst).

Tryk, for at gå til System Setup (Systeminstallation), på <F2> straks efter en start eller genstart.

1. Vælg i skærmen **System BIOS** (System BIOS) eller **System Setup** (Systeminstallationen), **System Security** (System sikkerhed) og tryk <Enter>. Skærmen **System Security** (System sikkerheds) vises.
2. Bekræft i skærmen **System Security** (System sikkerhed), at **Password Status** (Adgangskodestatus) er **Unlocked** (Ulåst).
3. Vælg **System Password** (System adgangskode), ændr eller slet eksisterende system adgangskode og tryk på <Enter> eller <Tab>.
4. Vælg **Setup Password**, (Installations adgangskode), ændr eller slet eksisterende installations adgangskode og tryk på <Enter> eller <Tab>.

 **BEMÆRK:** Indtast, hvis du ændrer System- og/eller installations adgangskoden, den nye adgangskode, når du bliver bedt om det. Bekræft, hvis du sletter System- og/eller installations adgangskoden, sletningen, når du bliver bedt om det.

5. Tryk på <Esc> og en meddelelse beder dig gemme ændringerne.
6. Tryk på <Y> for at gemme ændringer og afslutte System Setup (Systeminstallation). Computeren genstarter.



# Diagnosticering

Hvis du kommer ud for et problem med computeren, skal du køre ePSA-diagnosticering), før du kontakter Dell for at få teknisk assistance. Formålet med at køre diagnosticering er at teste computerens hardware uden behov for ekstra udstyr eller risiko for tab af data. Hvis du ikke er i stand til at løse problemet selv, kan service og support personale bruge de diagnostiske resultater til at hjælpe dig med at løse problemet.


 **BEMÆRK:** Installer og hent, inden der fortsættes, den seneste BIOS-version fra [support.dell.com](http://support.dell.com)

## ePSA (Enhanced Pre-Boot System Assessment)-diagnosticering

ePSA-diagnosticering (også kendt som systemdiagnosticering) udfører en komplet tjek af hardwareen. ePSA'en er indbygget med BIOS'en og startes internt af BIOS. Den indbyggede systemdiagnosticering har en række indstillinger for bestemte enheder eller enhedsgrupper, så du kan:

- Køre tests automatisk eller i en interaktiv tilstand
- Gentage tests
- Få vist eller gemme testresultater
- Gennemgå tests for at indføre yderligere testindstillinger til at give flere oplysninger om enheder med fejl
- Få vist statusmeddelelser, der oplyser om tests er fuldført
- Få vist fejlmeddelelser, der oplyser om problemer, som opstod under testning

 **FORSIGTIG: Brug kun systemdiagnosticering til at teste din computer. Brug af programet med andre computere kan give ugyldige resultater eller fejlmeddelelser.**

 **BEMÆRK:** Nogle test for bestemte enheder kræver brugermedvirken. Sørg altid for at være tilstede ved computeren når der udføres diagnostiske test.



1. Tænd computeren.
2. Tryk, mens computeren starter, på <F12>-tasten, når Dell-logoet vises.
3. Vælg på startmenu-skærmen indstillingen **Diagnostics** (Diagnosticering).  
Vinduet **Enhanced Pre-boot System Assessment** vises, med alle enheder, der er registreret af computeren. Diagnosticeringen begynder at køre testene på alle registrerede enheder.
4. Tryk, hvis du vil køre en diagnostisk test på en bestemt enhed, på <Esc> og klik på **Yes** (Ja) for at stoppe den diagnostiske test.
5. Vælg enheden fra venstre rude og klik på **Run Tests** (Kør tests).
6. Hvis der er problemer, vises fejlkoder.  
Notér fejlkoden og kontakt Dell.



# Fejlfinding på computeren


Du kan fejlsøge computeren vha. indikatorer som indikatorer til diagnosticering, bipkoder og fejlmeddelelser mens computeren er i brug.

## Vigtige oplysninger

-  **BEMÆRK:** Undgå berøringsskærmen i støvede, varme eller fugtige omgivelser.
-  **BEMÆRK:** Pludselige temperaturændringer kan give kondens på glasskærmens inderside, som forsvinder efter en kort tid og påvirker ikke normal brug.

## Diagnostiske strømindikorkoder

Indikator for strømtilstande vises i den følgende tabel.

-  **BEMÆRK:** Strømindikatoren tjener kun som en indikator for POST-status. Disse indikatorer angiver ikke problemet, der fik POST-rutinen til at stoppe.

Strømindikator	Beskrivelse
<b>OFF (Slukket)</b>	Der er slukket for strømmen. Indikator er tom.
<b>Blinkende mørkegul</b>	Første indikatortilstand ved start. Se følgende tabel ved blinkende mørkgul strømindikator for diagnosticeringsforslag og mulige fejl.
<b>Konstant mørkegul</b>	Anden indikatortilstand ved start. Angiver at POWER_GOOD-signalet er aktivt.
<b>Blinkende hvidt</b>	Systemets strømtilstand er lav. Angiver ikke en fejltilstand.
<b>Konstant hvid</b>	Computeren er i en tændt tilstand.

Mønstreret for strøm-LED'ens mørkegule blinken hjælper dig til at bestemme nogle få fejl som vist nedenfor. Mønsteret for den mørkegule LEDs blinken er som følger: mønsteret er 2 eller 3 blink fulgt af en kort pause så X-antal blink op til 7. Det gentagne mønster har indsat en lang pause i midten. F.eks. 2,3 = 2 mørkegule blink, kort pause, 3 mørkegule blink fulgt af lang pause så gentagelser.

Blinkende mørkgul strømindikator	Problembeskrivelse
<b>2,1</b>	Bundkortet kan være defekt
<b>2,2</b>	Bundkortet, strømforsyningen eller strømforsyningskablet kan være defekt
<b>2,3</b>	Bundkortet, hukommelsen eller processoren kan være defekt
<b>2,4</b>	Knapcellebatteriet kan være defekt
<b>2,5</b>	Systemet kan være i genoprettelsestilstand. Hent og installer den seneste BIOS fra <a href="http://support.dell.com/support">support.dell.com/support</a> .

Blinkende mørkgul strømindikator	Problembeskrivelse
2,6	Processoren kan være defekt
2,7	Hukommelsen kan være defekt. Genbring hukommelsen eller installer et andet hukommelsesmodul.
3,1	Videoenheden eller undersystem kan være defekt.
3,2	Videoundersystemet kan være defekt.
3,3	Der blev ikke registreret noget hukommelsesmodul.
3,4	Lagerenheden kan være defekt.
3,5	Hukommelsen er måske ikke kompatibel.
3,6	Bundkortet kan være defekt
3,7	Der er registreret hukommelse men med ugyldig konfiguration.

## Bipkoder

Bipmønstret 1-3-2 (1 bip, så 3 bip, så 2 bip) indikerer, at computeren har registreret en hukommelsesfejl. Nogle gange kan bip-fejlkoderne fjernes ved at genbringe hukommelsesmodulerne.



## Fejlmeddelelser

Meddelelse	Beskrivelse
<b>Alert! Previous attempts at booting this system have failed at checkpoint [nnnn]. For help in resolving this problem, please note this checkpoint and contact Dell Technical Support. (Alarm! Tidligere forsøg på at starte systemet mislykkedes ved kontrolpunktet [nnnn]. Notér, hvis du har brug for hjælp til at løse problemet, kontrolpunktet og kontakt Dells tekniske support).</b>	The computer failed to complete the boot routine three consecutive times for the same error. Contact Dell and report the checkpoint code (nnnn) to the support technician (Computeren kunne ikke fuldføre startrutinen i tre på hinanden følgende tilfælde på grund af samme fejl. Kontakt Dell og rapportér kontrolpunktet (nnnn) til supportteknikeren).

<b>Meddelelse</b>	<b>Beskrivelse</b>
<b>System fan failure (Fejl på systemblæser)</b>	Der kan være fejl ved blæser
<b>CPU fan failure (Fejl på CPU-blæser)</b>	Der kan være fejl ved CPU-blæser
<b>Hard-disk drive failure (Harddiskfejl)</b>	Der kan være fejl ved harddisk under POST.
<b>Hard-disk drive read failure (Harddisklæsefejl)</b>	Der kan være fejl ved harddisken under starttest.
<b>Keyboard failure (Tastaturfejl)</b>	Et kabel eller stik kan være løst eller der kan være fejl ved tastatur eller tastaturets-/musens controller.
<b>RTC er nulstillet, standard for BIOS-opsætningen er blevet indlæst. Tryk på F1-tasten for at fortsætte, F2 for at køre installationsværktøjet</b>	RTC Jumper may be wrongly set (RTC-jumper kan være sat forkert).
<b>No boot device available (Ingen startenhed til stede)</b>	Der er ingen startbar partition på harddisken, et kabel eller stik er løs eller der er ikke nogen startbar enhed. <ul style="list-style-type: none"> <li>• Hvis harddisken er din startenhed, skal du sørge for, at kablerne er tilsluttet, og at drevet er installeret korrekt og partitioneret som en startenhed.</li> <li>• Gå til system setup (systeminstallation) og kontrollér, at bootsekvensoplysningerne er korrekte.</li> </ul>
<b>No timer tick interrupt (Ingen timertaktslagsafbrydelse)</b>	En chip på bundkortet fungerer muligvis ikke korrekt.
<b>USB over current error (Overstrømsfejl på USB)</b>	Frakobl USB-enheden. USB-enheden skal bruge mere strøm for at fungere korrekt. Tilslut en ekstern strømkilde til USB-enheden eller tilslut, hvis enheden har to USB-kabler, begge.
<b>ADVARSEL! – Harddiskens SELVOVERVÅGNING SSYSTEM har rapporteret, at en parameter har overskredet sit normale driftsområde. Dell</b>	S.M.A.R.T-fejl eller der kan være fejl ved harddisken. Kontakt Dell og rapportér problemet til en supporttekniker.

<b>Meddelelse</b>	<b>Beskrivelse</b>
<b>anbefaler at du regelmæssigt sikkerhedskopierer dine data. En parameter, der er uden for det gyldige område, kan være et tegn på et potentielt harddiskproblem</b>	

## Tekniske specifikationer

 **BEMÆRK:** Udvalget kan variere afhængigt af region. Du kan finde yderligere oplysninger om computerens konfiguration ved at klikke på Start  (**Startikon**) → **Hjælp og support**, og vælg derefter at få vist oplysninger om computeren.

**Tabel 15. Systemoplysninger**


Funktion	Specifikation
Processortype	<ul style="list-style-type: none"> <li>• Intel Celeron Dual Core</li> <li>• Intel Core i3 / i5-serien (3. generation)</li> <li>• Intel Pentium dual core</li> </ul>
Samlet cache	Op til 8 MB cache afhængig af processortype
Chipsæt	Intel B75 Express-chipsæt

**Tabel 16. Hukommelse**

Funktion	Specifikation
Type	op til 1600 MHz, ikke-bufferlagret ikke-ECC, dual-channel DDR3-konfiguration
Stik	to internt tilgængelige DDR3 SODIMM-sokler
Kapacitet	2 GB og 4 GB
Hukommelse (minimum)	2 GB
Maksimal hukommelse	8 GB

**Tabel 17. Video**

Funktion	Specifikation
Skærmkort (Indbygget)	integreret Intel® HD Graphics 2500
Skærmkorthukommelse	delt hukommelse
Ekstern skærmunderstøttelse	Wi-Fi-skærm

 **BEMÆRK:** Wi-Fi-skærm kræver et trådløst kort, der kan købes separat.

**Tabel 18. Audio (Lyd)**

<b>Funktion</b>	<b>Specifikation</b>
Controller	Intel High Definition Audio med Waves MazzAudio 3
Højtaler	enkel 4-ohms-højtalere i både venstre og højre højtalermodul (3 W i gennemsnit per kanal)
Understøtter indbygget mikrofon	enkel-digital mikrofon
Lydstyrkestyring	Lydstyrke op/ned-knapper, programmener og tastaturet taster til mediestyring

**Tabel 19. Kommunikation**

<b>Funktion</b>	<b>Specifikation</b>
Netværkskort	Intel 10/100/1000 Mbps Ethernet LAN på bundkort
Trådløst	halv mini-card (Wi-Fi b/g/n, der understøtter Wi-Fi-skærm)

**Tabel 20. Kort**

<b>Funktion</b>	<b>Specifikation</b>
Mini PCI Express	et

**Tabel 21. Skærme**

<b>Funktion</b>	<b>Specifikation</b>
Type	20" HD+ WLED,
Maksimal opløsning	1600 x 900
Opdateringshastighed	60 Hz
Betjeningsvinkel	178° (horisontalt) / 178° (vertikalt)
Pixelafstand	0,27 mm
Kontrollementer	kontrollementer på skærm
Mål:	
Højde	249,08 mm (9,81")
Bredde	442,80 mm (17,43")
Diagonal	508,00 mm (20,00")

**Tabel 22. Drev**

<b>Funktion</b>	<b>Specifikation</b>
Harddisk	et 3,5" SATA-drev eller et 2,5" SATA-drev med et adapterbeslag
Optisk drev (valgfrit tilbehør)	et DVD-ROM, DVD+/- RW eller combo Blu-ray-skriver

**Tabel 23. Porte og stik**

<b>Funktion</b>	<b>Specifikation</b>
Lyd:	<ul style="list-style-type: none"> <li>• en port til lydinput/mikrofon</li> <li>• en hovedtelefonport</li> </ul>
Netværkskort	et RJ45-stik
USB 2.0	fire stik i bagpanelet
USB 3.0	to stik i sidepanelet
Seriel	et stik med 9 ben, 16550 C-kompatibel
Mediekortlæser	et 8-i-1-stik

**Tabel 24. Strøm**

<b>Funktion</b>	<b>Specifikation</b>
Vekselstrømsadapter:	
Type	180 W
Frekvens	50 Hz – 60 Hz
Spænding	100 VAC – 240 VAC
Nominel udgangsspænding	19,50 VDC
Inputstrøm	2,34 A Maximum
udgangsstrøm (kontinuerligt)	9,23 A
Mål:	
Højde	30,00 mm (1,18")
Bredde	76,20 mm (3,00")
Dybde	155,00 mm (6,10")
Vægt	0,58 kg (1,28 lbs)
Temperaturområde:	
Drift	0 °C til 40 °C (30 °F til 104 °F)
Opbevaring	-40 °C til 70 °C (-40 °F til 158 °F)
Knapcellebatteri	3 V CR2032 litium-knapcellebatteri

**Tabel 25. Kamera (valgfrit tilbehør)**

<b>Funktion</b>	<b>Specifikation</b>
Billedeopløsning	1024 x 720 p
Skærmopløsning	720p HD
Diagonal betragtningsvinkel	66,2 grader

**Tabel 26. Fod**

Funktion	Specifikation
Tiltning	-5 grader til 30 grader

**Tabel 27. Fysiske dimensioner**

Funktion	Specifikation	
	ikke-trykfølsom	Berøring
Bredde	506,80 mm (19,95")	506,80 mm (19,95")
Højde:		
Uden holder	323,00 mm (12,72")	323,00 mm (12,72")
Med stander	376,95 mm (14,84")	376,95 mm (14,84")
Dybde	63,20 mm (2,49")	65,50 mm (2,58")
Vægt (minimum)	6,95 kg - 7,44 kg (15,32 lb - 16,40 lb)	8,14 kg - 8,63 kg (17,94 lb - 19,02 lb)
Holder (Bredde x Dybde)	220,00 mm (8,66") x 220,00 mm (8,66")	

 **BEMÆRK:** Computerens vægt kan variere afhængigt af den bestilte konfiguration og produktionsvariationer.

**Tabel 28. Knapper og indikatorer**

Funktion	Specifikation
Indikator for tænd/sluk-knap	Hvidt lys – konstant hvidt lys indikerer tændt tilstand; blinkende hvidt lys indikerer at computeren er i slumretilstand.
Indikator for harddiskaktivitet	Hvidt lys – Blinkende hvidt lys viser, at computeren læser data fra eller skriver data til harddisken.
kameraindicator	Hvidt lys - konstant hvidt lys indikerer, at kameraet er tændt.
Bagpanel:	
Lysindikator for linkintegritet på integreret netværkskort :	Grønt – der er en god 10 Mbps forbindelse mellem netværket og computeren.  Grønt – der er en god 100 Mbps forbindelse mellem netværket og computeren.  Orange – der er en god 1000 Mbps forbindelse mellem netværket og computeren.  Slukket (lyser ikke) – Computeren genkender ikke en fysisk forbindelse til netværket.
Indikator for netværksaktivitet på indbygget netværkskort	Gult lys – Et blinkende gult lys angiver, at der er netværksaktivitet.


<b>Funktion</b>	<b>Specifikation</b>
Indikator til diagnosticering af strømforsyning	Grønt lys – Strømforsyningen er tændt og virker. Strømkablet skal tilsluttes til strømstikket (bag på computeren) og til stikkontakten.

**Table 29. Miljø**

<b>Funktion</b>	<b>Specifikation</b>
Temperaturområde:	
Drift	5 °C til 35 °C (41 °F til 95 °F)
Opbevaring	-40 °C til 65 °C (-40 °F til 149 °F)
Relativ luftfugtighed (maksimum):	
Drift	10% til 90% (ikke-kondenserende)
Opbevaring	10% til 95% (ikke-kondenserende)
Maksimal vibration:	
Drift	0,66 GRMS
Opbevaring	1,30 GRMS
Maksimalt stød:	
Drift	110 G
Opbevaring	160 G
Højde over havet:	
Drift	-15,20 m til 3048 m (-50 ft til 10.000 ft)
Opbevaring	-15,20 m til 10.668 m (-50 ft til 35.000 ft)
Luftbåret forureningsniveau	G2 eller lavere som defineret af ANSI/ISA-S71.04-1985




## Contacting Dell

 **NOTE:** If you do not have an active Internet connection, you can find contact information on your purchase invoice, packing slip, bill, or Dell product catalog.

Dell provides several online and telephone-based support and service options. Availability varies by country and product, and some services may not be available in your area. To contact Dell for sales, technical support, or customer service issues:

1. Go to [dell.com/contactdell](http://dell.com/contactdell).
2. Verify your country or region from the drop-down menu at the top left corner of the page.
3. Select your support category: **Technical Support**, **Customer Support**, **Sales**, or **International Support Services**.
4. Select the appropriate service or support link based on your requirement.

 **NOTE:** If you have purchased a Dell system, you may be asked for the Service Tag.